

Dell™ XPS™ L701X サービスマニュアル

[作業を開始する前に](#)

[バッテリー](#)

[モジュールカバー](#)

[メモリモジュール](#)

[ワイヤレスミニカード](#)

[ハードドライブ](#)

[オプティカルドライブ](#)

[パームレストアセンブリ](#)

[キーボード](#)

[電源ボタン基板](#)

[コイン型電池](#)

[Bluetooth® ワイヤレステクノロジー内蔵カード](#)

[ディスプレイ](#)

[カメラモジュール](#)

[トップカバー](#)

[サブウーハー](#)

[AC アダプターコネクタ](#)

[ファン](#)

[ヒートシンク](#)

[プロセッサモジュール](#)

[I/O ボード](#)

[TV アンテナコネクタ](#)


[USB ボード](#)

[システム基板](#)


[スピーカー](#)

[フラッシュ BIOS](#)


メモ、注意、警告

 **メモ:** 「メモ」は、コンピューターを使いやすくするための重要な情報を説明しています。

 **注意:** 「注意」は、手順に従わないと、ハードウェアの損傷やデータの損失につながる可能性があることを示しています。

 **警告:** 「警告」とは、物的損害、けが、または死亡の原因となる可能性があることを示します。

この文書の情報は、事前の通知なく変更されることがあります。
2010 年10 月 Rev. A00 すべての著作権は Dell Inc. にあります。

本書で使用される商標: Dell™、Dell ロゴ、XPS™ は Dell Inc. の商標です。Microsoft®、Windows®、および Windows スタートボタンロゴ  は、米国、および/またはその他の国における Microsoft corporation の商標、または登録商標です。Bluetooth® は Bluetooth SIG, Inc. が所有する登録商標であり、ライセンス認可を受けて Dell Inc. が使用するものです。

Dell Inc. の書面による許可のない複製は、いかなる形態においても厳重に禁じられています。

2010 年10 月 Rev. A00

規制モデル: P09E シリーズ 規制タイプ: P09E001

[目次に戻る](#)

TV アンテナコネクタ

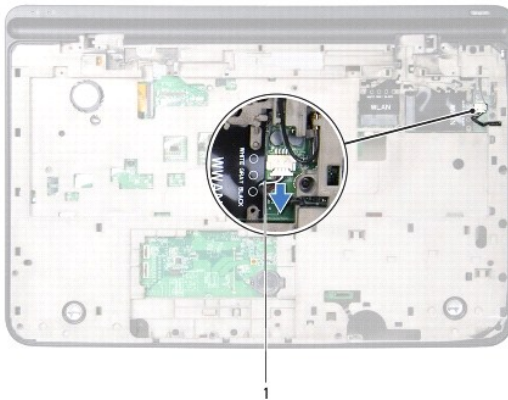
Dell™ XPS™ L701X サービスマニュアル

- [TV アンテナコネクタの取り外し](#)
- [TV アンテナコネクタの取り付け](#)

- 警告:** コンピューター内部の作業を始める前に、お使いのコンピューターに付属しているガイドの安全にお使いいただくための注意事項をお読みください。安全にお使いいただくためのベストプラクティスの追加情報に関しては、規制順守ホームページ www.dell.com/regulatory_compliance をご覧ください。
- 注意:** コンピューターシステムの修理は、資格を持っているサービス技術者のみが行ってください。Dell™ で認められていない修理による損傷は、保証の対象となりません。
- 注意:** 静電気による損傷を避けるため、静電気防止用リストバンドを使用するか、または塗装されていない金属面（コンピューターの背面にあるコネクタなど）に定期的に触れて、静電気を身体から除去してください。
- 注意:** コンピューター内部の作業を始める前に、システム基板への損傷を防ぐため、メインバッテリーを取り外します（[バッテリーの取り外し](#)を参照）。

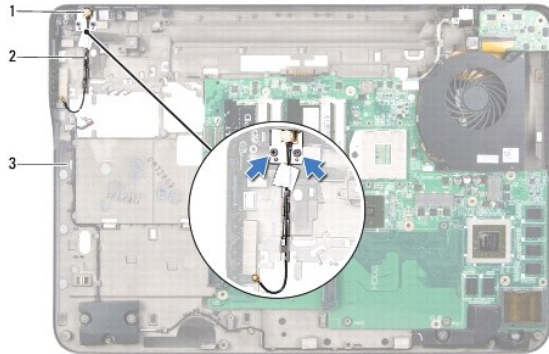
TV アンテナコネクタの取り外し

1. [作業を開始する前に](#)の手順に従ってください。
2. バッテリーを取り外します（[バッテリーの取り外し](#)を参照）。
3. モジュールカバーを取り外します（[モジュールカバーの取り外し](#)を参照）。
4. メモリモジュールを取り外します（[メモリモジュールの取り外し](#)を参照）。
5. [ハードドライブの取り外し](#)の[ステップ 5](#)に従ってください。
6. オプティカルドライブを取り外します（[オプティカルドライブの取り外し](#)を参照）。
7. パームレストアセンブリを取り外します（[パームレストアセンブリの取り外し](#)を参照）。
8. キーボードを取り外します（[キーボードの取り外し](#)を参照）。
9. ディスプレイアセンブリを取り外します（[ディスプレイアセンブリの取り外し](#)を参照）。
10. ミニカードを取り外します（[ミニカードの取り外し](#)を参照）。
11. Bluetooth カードを取り外します（[Bluetooth カードの取り外し](#)を参照）。
12. [トップカバーの取り外し](#)の[ステップ 13](#)から[ステップ 18](#)の手順に従ってください。
13. I/O ボードのコネクタからスピーカーケーブルを取り外します。



1	スピーカーケーブル
---	-----------

14. トップカバーアセンブリを裏返します。
15. I/O ボードを取り外します ([I/O ボードの取り外し](#)を参照)。
16. TV アンテナコネクタケーブルの配線をメモし、配線ガイドからケーブルを外します。
17. TV アンテナコネクタをトップカバーに固定している 2 本のネジを外します。
18. TV アンテナコネクタをトップカバーのスロットから注意しながらずらし、持ち上げてトップカバーから外します。



1	TV アンテナコネクタ	2	TV アンテナコネクタケーブル
3	トップカバー		

TV アンテナコネクタの取り付け

1. [作業を開始する前](#)の手順に従ってください。
2. トップカバーのスロットに TV アンテナコネクタを合わせ、トップカバーに TV アンテナコネクタをセットします。
3. TV アンテナコネクタをトップカバーに固定する 2 本のネジを取り付けます。
4. 配線ガイドに沿って TV アンテナコネクタケーブルを配線します。
5. I/O ボードを取り付けます ([I/O ボードの取り付け](#)を参照)。
6. I/O ボードのコネクタにスピーカーケーブルを接続します。
7. [トップカバーの取り付けのステップ 11](#)から[ステップ 15](#)の手順に従ってください。
8. Bluetooth カードを取り付けます ([Bluetooth カードの取り付け](#)を参照)。
9. ミニカードを取り付けます ([ミニカードの取り付け](#)を参照)。
10. ディスプレイアセンブリを取り付けます ([ディスプレイアセンブリの取り付け](#)を参照)。
11. キーボードを取り付けます ([キーボードの取り付け](#)を参照)。
12. パームレストアセンブリを取り付けます ([パームレストアセンブリの取り付け](#)を参照)。
13. オプティカルドライブを取り付けます ([オプティカルドライブの取り付け](#)を参照)。
14. [ハードドライブの取り付けのステップ 5](#)に従ってください。

15. メモリモジュールを取り付けます([メモリモジュールの取り付け](#)を参照)。
16. モジュールカバーを取り付けます([モジュールカバーの取り付け](#)を参照)。
17. バッテリーを取り付けます([バッテリーの取り付け](#)を参照してください)。

△ **注意:** コンピューターの電源を入れる前にすべてのネジを取り付け、コンピューター内部にネジが残っていないか確認します。コンピューター内部にネジが残っていると、コンピューターに損傷を与える恐れがあります。

[目次に戻る](#)

[目次に戻る](#)

バッテリー

Dell™ XPS™ L701X サービスマニュアル

- [バッテリーの取り外し](#)
- [バッテリーの取り付け](#)

警告: コンピューター内部の作業を始める前に、お使いのコンピューターに付属しているガイドの安全にお使いいただくための注意事項をお読みください。安全にお使いいただくためのベストプラクティスの追加情報に関しては、規制順守ホームページ www.dell.com/regulatory_compliance をご覧ください。

注意: コンピューターシステムの修理は、資格を持っているサービス技術者のみが行ってください。Dell™ で認められていない修理による損傷は、保証の対象となりません。

注意: 静電気による損傷を避けるため、静電気防止用リストバンドを使用するか、または塗装されていない金属面（コンピューターの背面にあるコネクタなど）に定期的に触れて、静電気を身体から除去してください。

注意: コンピューターへの損傷を防ぐため、本製品専用のバッテリーのみを使用してください。他の Dell コンピューター用のバッテリーは使用しないでください。

バッテリーの取り外し

1. [作業を開始する前に](#)の手順に従ってください。
2. コンピューターを裏返します。
3. バッテリーリリースラッチを横にスライドさせます。
4. 角度をつけながらバッテリーを持ち上げて、バッテリーベイから取り外します。



1	バッテリー	2	バッテリーリリースラッチ
---	-------	---	--------------

バッテリーの取り付け

注意: コンピューターへの損傷を防ぐため、本製品専用のバッテリーのみを使用してください。

1. [作業を開始する前に](#)の手順に従ってください。
2. バッテリーのタブをバッテリーベイのスロットに合わせ、所定の位置に収まるまでバッテリーを慎重に押し入れます。

[目次に戻る](#)

[目次に戻る](#)

作業を開始する前に

Dell™ XPS™ L701X サービスマニュアル

- [奨励するツール](#)
- [コンピューターの電源を切る](#)
- [コンピューター内部の作業を始める前に](#)

このマニュアルでは、お使いのコンピューターのコンポーネントを取り外したり、取り付けたりする手順について説明します。特に指示がない限り、それぞれの手順では以下の条件を満たしていることを前提とします。

- 1 [コンピューターの電源を切る](#)と[コンピューター内部の作業を始める前に](#)の手順をすでに完了していること。
- 1 コンピューターに同梱の、安全に関する情報を読んでいること。
- 1 コンポーネントを交換するか、または別途購入している場合は、取り外し手順と逆の順番で取り付けができること。


奨励するツール

このドキュメントで説明する操作には、以下のようなツールが必要です。

- 1 細めのマイナスドライバー
- 1 プラスドライバー
- 1 プラスチックスクライブ
- 1 BIOS 実行プログラムのアップデートは support.dell.com で入手できます

コンピューターの電源を切る

△ 注意: データの損失を防ぐため、開いているすべてのファイルを保存してから閉じ、実行中のすべてのプログラムを終了してから、コンピューターの電源を切ります。

- 1 開いているファイルをすべて保存して閉じ、使用中のプログラムをすべて終了します。
- 2 オペレーティングシステムをシャットダウンするには、**スタート**  をクリックして、**シャットダウン**をクリックします。
- 3 コンピューターの電源が切れていることを確認します。オペレーティングシステムをシャットダウンしても、コンピューターの電源が自動的に切れない場合は、コンピューターの電源が切れるまで電源ボタンを押し続けてください。

コンピューター内部の作業を始める前に

コンピューターの損傷を防ぎ、ご自身を危険から守るため、次の安全に関する注意事項に従ってください。

⚠ 警告: コンピューター内部の作業を始める前に、お使いのコンピューターに付属しているガイドの安全にお使いいただくための注意事項をお読みください。安全にお使いいただくためのベストプラクティスの追加情報に関しては、規制順守ホームページ www.dell.com/regulatory_compliance をご覧ください。

△ 注意: 静電気による損傷を避けるため、静電気防止用リストバンドを使用するか、または塗装されていない金属面（コンピューターの背面にあるコネクタなど）に定期的に触れて、静電気を身体から除去してください。

△ 注意: コンポーネントおよびカードは直接接点に触れないように慎重に扱います。カード上の部品や接続部分には触れないでください。カードを持つ際は縁を持つか、金属製の取り付けブラケットの部分を持ってください。プロセッサなどの部品を持つ際は、ピンではなく縁を持ってください。

△ 注意: コンピューターシステムの修理は、資格を持っているサービス技術者のみが行ってください。Dell™ で認められていない修理による損傷は、保証の対象となりません。

△ 注意: ケーブルを外すときは、コネクタまたはコネクタのプルタブを持ち、ケーブル自身を引っ張らないでください。ケーブルによっては、ロックタブ付きのコネクタがあるケーブルもあります。このタイプのケーブルを取り外すときは、ロックタブを押し入れてからケーブルを抜きます。コネクタを抜く際には、コネクタピンを曲げないように、まっすぐ引き抜いてください。また、ケーブルを接続する際は、両方のコネクタの向きが合っていることを確認してください。

△ 注意: コンピューターの損傷を防ぐため、コンピューター内部の作業を始める前に、次の手順を実行します。

- 1 コンピューターのカバーに傷がつかないように、作業台が平らであり、汚れていないことを確認します。
- 2 コンピューター([コンピューターの電源を切る](#)を参照)と取り付けられているデバイスすべての電源を切ります。

△ **注意:** ネットワークケーブルを取り外すには、まずケーブルのプラグをコンピューターから外し、次にケーブルをネットワークデバイスから外します。

3. 電話ケーブルやネットワークケーブルをすべてコンピューターから取り外します。
4. インストールしているカードをメモリーカードリーダーを押し出して取り出します。
5. コンピューター、および取り付けられているすべてのデバイスをコンセントから外します。
6. 取り付けられているすべてのデバイスをコンピューターから外します。

△ **注意:** コンピューター内部の作業を始める前に、システム基板への損傷を防ぐため、メインバッテリーを取り外します([バッテリーの取り外し](#)を参照)。

7. バッテリーを取り外します([バッテリーの取り外し](#)を参照)。
8. コンピューターの表面を上にして、ディスプレイを開いて電源ボタンを押し、システム基板の静電気を除去します。

△ **注意:** コンピューター内部の部品に触れる前に、コンピューター背面の金属部など塗装されていない金属面に触れて、身体の静電気を除去してください。作業中も、定期的に塗装されていない金属面に触れて、内蔵コンポーネントを損傷するおそれのある静電気を逃がしてください。

[目次に戻る](#)


[目次に戻る](#)

フラッシュ BIOS

Dell™ XPS™ L701X サービスマニュアル

アップデートが利用可能な場合やシステム基板を交換する場合に、BIOS のフラッシュが必要な場合があります。BIOS のフラッシュを実行するには、次の手順に従います。

1. コンピューターの電源を入れます。
2. support.dell.com/support/downloads にアクセスします。
3. お使いのコンピューターに対応した BIOS アップデートファイルを選択します。


 **メモ:** お使いのコンピューターのサービスタグは、コンピューター底部のラベルに記載されています。

コンピューターのサービスタグがある場合:

- a. **Enter a Tag** (タグを入力) をクリックします。
- b. **Enter a service tag:** (サービスタグを入力:) フィールドにコンピューターのサービスタグを入力し、**Go** (実行) をクリックします。[ステップ 4](#)に進みます。

コンピューターのサービスタグがない場合:

- a. **Select Model** (製品の選択) をクリックします。
- b. **Select Your Product Family** (製品ファミリーの選択) リストで製品のタイプを選択します。
- c. **Select Your Product Line** (製品ラインの選択) リストで製品のブランドを選択します。
- d. **Select Your Product Model** (製品モデルの選択) リストで製品のモデル番号を選択します。

 **メモ:** モデルの選択を誤り、もう一度やり直したい場合は、メニューの右上にある **Start Over** (最初からやり直す) をクリックします。

- e. **Confirm** (確認) をクリックします。
4. 選択した項目の一覧が画面に表示されます。**BIOS** をクリックします。
 5. **Download Now** (今すぐダウンロードする) をクリックして、最新の BIOS ファイルをダウンロードします。**File Download** (ファイルのダウンロード) ウィンドウが表示されます。
 6. ファイルをデスクトップに保存する場合は、**保存** をクリックします。ファイルがデスクトップにダウンロードされます。
 7. **Download Complete** (ダウンロードの完了) ウィンドウが表示されたら、**Close** (閉じる) をクリックします。デスクトップにファイルのアイコンが表示され、そのファイルにはダウンロードした BIOS アップデートファイルと同じ名前が付いています。
 8. デスクトップ上のファイルのアイコンをダブルクリックし、画面の指示に従います。

[目次に戻る](#)

[目次に戻る](#)

Bluetooth® ワイヤレステクノロジー内蔵カード

Dell™ XPS™ L701X サービスマニュアル

- [Bluetooth カードの取り外し](#)
- [Bluetooth カードの取り付け](#)

警告: コンピューター内部の作業を始める前に、お使いのコンピューターに付属しているガイドの安全にお使いいただくための注意事項をお読みください。安全にお使いいただくためのベストプラクティスの追加情報に関しては、規制順守ホームページ www.dell.com/regulatory_compliance をご覧ください。

注意: コンピューターシステムの修理は、資格を持っているサービス技術者のみが行ってください。Dell™ で認められていない修理による損傷は、保証の対象となりません。

注意: 静電気による損傷を避けるため、静電気防止用リストバンドを使用するか、または塗装されていない金属面（コンピューターの背面にあるコネクタなど）に定期的に触れて、静電気を身体から除去してください。

注意: コンピューター内部の作業を始める前に、システム基板への損傷を防ぐため、メインバッテリーを取り外します（[バッテリーの取り外し](#)を参照）。

Bluetooth カードの取り外し

1. [作業を開始する前](#)にの手順に従ってください。
2. バッテリーを取り外します（[バッテリーの取り外し](#)を参照）。
3. モジュールカバーを取り外します（[モジュールカバーの取り外し](#)を参照）。
4. メモリモジュールを取り外します（[メモリモジュールの取り外し](#)を参照）。
5. [ハードドライブの取り外し](#)のステップ 5 に従ってください。
6. オプティカルドライブを取り外します（[オプティカルドライブの取り外し](#)を参照）。
7. パームレストアセンブリを取り外します（[パームレストアセンブリの取り外し](#)を参照）。
8. システム基板コネクタから Bluetooth カードケーブルを取り外します。
9. Bluetooth カードをケーブルと共にコンピューターベースから持ち上げて取り外します。



1	Bluetooth カードケーブル	2	Bluetooth カード
---	-------------------	---	---------------

Bluetooth カードの取り付け

1. [作業を開始する前](#)にの手順に従ってください。
2. Bluetooth カードをコンピューターベースのスロットを挿入し、所定の位置に固定します。

3. システム基板コネクタに Bluetooth カードケーブルを接続します。
4. パームレストアセンブリを取り付けます([パームレストアセンブリの取り付け](#)を参照)。
5. オプティカルドライブを取り付けます([オプティカルドライブの取り付け](#)を参照)。
6. [ハードドライブの取り付け](#)の [ステップ 5](#)に従ってください。
7. メモリモジュールを取り付けます([メモリモジュールの取り付け](#)を参照)。
8. モジュールカバーを取り付けます([モジュールカバーの取り付け](#)を参照)。
9. バッテリーを取り付けます([バッテリーの取り付け](#)を参照してください)。

△ **注意:** コンピューターの電源を入れる前にすべてのネジを取り付け、コンピューター内部にネジが残っていないか確認します。コンピューター内部にネジが残っていると、コンピューターに損傷を与える恐れがあります。

[目次に戻る](#)

[目次に戻る](#)

カメラモジュール

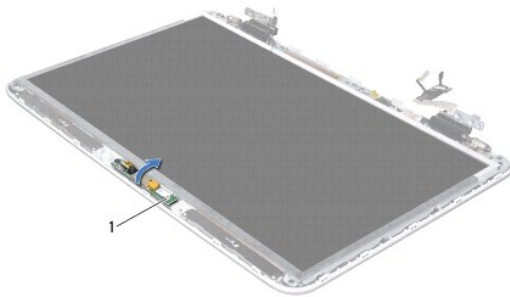
Dell™ XPS™ L701X サービスマニュアル

- [カメラモジュールの取り外し](#)
- [カメラモジュールの取り付け](#)

- 警告:** コンピューター内部の作業を始める前に、お使いのコンピューターに付属しているガイドの安全にお使いいただくための注意事項をお読みください。安全にお使いいただくためのベストプラクティスの追加情報に関しては、規制順守ホームページ www.dell.com/regulatory_compliance をご覧ください。
- 注意:** コンピューターシステムの修理は、資格を持っているサービス技術者のみが行ってください。Dell™ で認められていない修理による損傷は、保証の対象となりません。
- 注意:** 静電気による損傷を避けるため、静電気防止用リストバンドを使用するか、または塗装されていない金属面（コンピューターの背面にあるコネクタなど）に定期的に触れて、静電気を身体から除去してください。
- 注意:** コンピューター内部の作業を始める前に、システム基板への損傷を防ぐため、メインバッテリーを取り外します（[バッテリーの取り外し](#)を参照）。

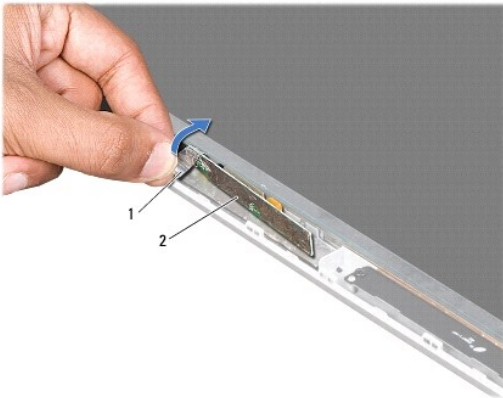
カメラモジュールの取り外し

1. [作業を開始する前に](#)の手順に従ってください。
2. バッテリーを取り外します（[バッテリーの取り外し](#)を参照）。
3. モジュールカバーを取り外します（[モジュールカバーの取り外し](#)を参照）。
4. メモリモジュールを取り外します（[メモリモジュールの取り外し](#)を参照）。
5. [ハードドライブの取り外し](#)の[ステップ 5](#)に従ってください。
6. オプティカルドライブを取り外します（[オプティカルドライブの取り外し](#)を参照）。
7. パームレストアセンブリを取り外します（[パームレストアセンブリの取り外し](#)を参照）。
8. キーボードを取り外します（[キーボードの取り外し](#)を参照）。
9. ディスプレイアセンブリを取り外します（[ディスプレイアセンブリの取り外し](#)を参照）。
10. ディスプレイベゼルを取り外します（[ディスプレイベゼルの取り外し](#)を参照）。
11. 注意しながら、カメラモジュールをディスプレイ背面カバーから持ち上げて外します。



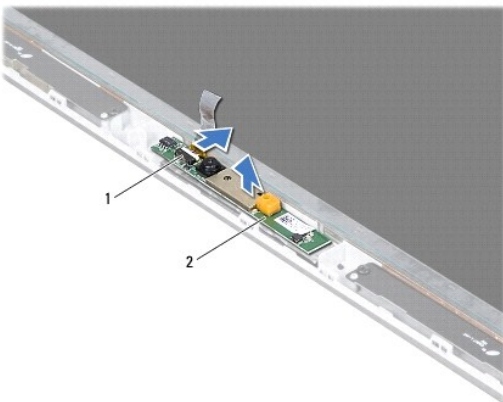
1	カメラモジュール
---	----------

12. カメラケーブルをカメラモジュールに固定しているテープを丁寧に取り外します。



1	テープ	2	カメラモジュール
---	-----	---	----------

13. プルタブを引いて、カメラモジュールのコネクターからカメラケーブルを外します。
14. カメラモジュールをディスプレイ背面カバーから持ち上げて外します。




1	カメラケーブルコネクタ	2	カメラモジュール
---	-------------	---	----------

カメラモジュールの取り付け

1. [作業を開始する前に](#)の手順に従ってください。
2. カメラケーブルをカメラモジュール上のコネクターに接続します。
3. カメラケーブルをカメラモジュールに固定するテープを貼り付けます。
4. 位置合わせポストを使用して、カメラモジュールをディスプレイ背面カバーにセットします。
5. ディスプレイベゼルを取り付けます ([ディスプレイベゼルの取り付け](#)を参照)。
6. ディスプレイアセンブリを取り付けます ([ディスプレイアセンブリの取り付け](#)を参照)。
7. キーボードを取り付けます ([キーボードの取り付け](#)を参照)。
8. パームレストアセンブリを取り付けます ([パームレストアセンブリの取り付け](#)を参照)。

9. オプティカルドライブを取り付けます([オプティカルドライブの取り付け](#)を参照)。
10. [ハードドライブの取り付けのステップ 5](#)に従ってください。
11. メモリモジュールを取り付けます([メモリモジュールの取り付け](#)を参照)。
12. モジュールカバーを取り付けます([モジュールカバーの取り付け](#)を参照)。
13. バッテリーを取り付けます([バッテリーの取り付け](#)を参照してください)。

 **注意:** コンピューターの電源を入れる前にすべてのネジを取り付け、コンピューター内部にネジが残っていないか確認します。コンピューター内部にネジが残っていると、コンピューターに損傷を与える恐れがあります。

[目次に戻る](#)

[目次に戻る](#)

コイン型電池

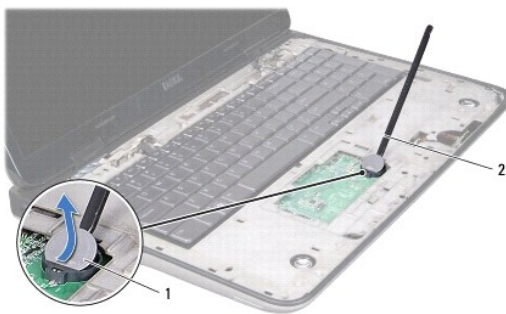
Dell™ XPS™ L701X サービスマニュアル

- [コイン型電池の取り外し](#)
- [コイン型電池の取り付け](#)

- 警告:** コンピューター内部の作業を始める前に、お使いのコンピューターに付属しているガイドの安全にお使いいただくための注意事項をお読みください。安全にお使いいただくためのベストプラクティスの追加情報に関しては、規制順守ホームページ www.dell.com/regulatory_compliance をご覧ください。
- 注意:** コンピューターシステムの修理は、資格を持っているサービス技術者のみが行ってください。Dell™ で認められていない修理による損傷は、保証の対象となりません。
- 注意:** 静電気による損傷を避けるため、静電気防止用リストバンドを使用するか、または塗装されていない金属面（コンピューターの背面にあるコネクタなど）に定期的に触れて、静電気を身体から除去してください。
- 注意:** コンピューター内部の作業を始める前に、システム基板への損傷を防ぐため、メインバッテリーを取り外します（[バッテリーの取り外し](#)を参照）。

コイン型電池の取り外し

1. [作業を開始する前に](#)の手順に従ってください。
2. バッテリーを取り外します（[バッテリーの取り外し](#)を参照）。
3. モジュールカバーを取り外します（[モジュールカバーの取り外し](#)を参照）。
4. メモリモジュールを取り外します（[メモリモジュールの取り外し](#)を参照）。
5. [ハードドライブの取り外し](#)の[ステップ 5](#)に従ってください。
6. オプティカルドライブを取り外します（[オプティカルドライブの取り外し](#)を参照）。
7. パームレストアセンブリを取り外します（[パームレストアセンブリの取り外し](#)を参照）。
8. プラスチック製のスクライブを使ってコイン型電池を持ち上げ、システム基板のバッテリーソケットから取り外します。



1	コイン型電池	2	プラスチックスクライブ
---	--------	---	-------------

コイン型電池の取り付け

1. [作業を開始する前に](#)の手順に従ってください。
2. プラス側を上にして、コイン型電池をシステム基板のバッテリーソケットにはめ込みます。
3. パームレストアセンブリを取り付けます（[パームレストアセンブリの取り付け](#)を参照）。
4. オプティカルドライブを取り付けます（[オプティカルドライブの取り付け](#)を参照）。

5. [ハードドライブの取り付けのステップ 5](#)に従ってください。
6. メモリモジュールを取り付けます ([メモリモジュールの取り付け](#)を参照)。
7. モジュールカバーを取り付けます ([モジュールカバーの取り付け](#)を参照)。
8. バッテリーを取り付けます ([バッテリーの取り付け](#)を参照してください)。

△ **注意:** コンピューターの電源を入れる前にすべてのネジを取り付け、コンピューター内部にネジが残っていないか確認します。コンピューター内部にネジが残っていると、コンピューターに損傷を与える恐れがあります。

[目次に戻る](#)

[目次に戻る](#)

USB ボード

Dell™ XPS™ L701X サービスマニュアル

- [USB ボードの取り外し](#)
- [USB ボードの取り付け](#)

警告: コンピューター内部の作業を始める前に、お使いのコンピューターに付属しているガイドの安全にお使いいただくための注意事項をお読みください。安全にお使いいただくためのベストプラクティスの追加情報に関しては、規制順守ホームページ www.dell.com/regulatory_compliance をご覧ください。

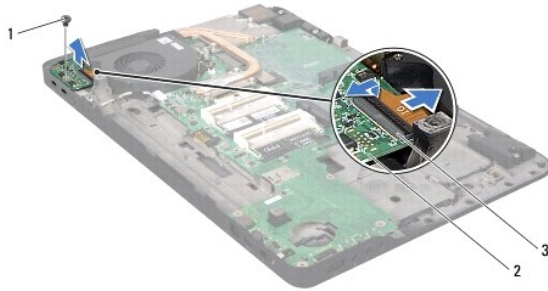
注意: コンピューターシステムの修理は、資格を持っているサービス技術者のみが行ってください。Dell™ で認められていない修理による損傷は、保証の対象となりません。

注意: 静電気による損傷を避けるため、静電気防止用リストバンドを使用するか、または塗装されていない金属面（コンピューターの背面にあるコネクタなど）に定期的に触れて、静電気を身体から除去してください。

注意: コンピューター内部の作業を始める前に、システム基板への損傷を防ぐため、メインバッテリーを取り外します（[バッテリーの取り外し](#)を参照）。

USB ボードの取り外し

1. [作業を開始する前に](#)の手順に従ってください。
2. バッテリーを取り外します（[バッテリーの取り外し](#)を参照）。
3. モジュールカバーを取り外します（[モジュールカバーの取り外し](#)を参照）。
4. メモリモジュールを取り外します（[メモリモジュールの取り外し](#)を参照）。
5. [ハードドライブの取り外し](#)の[ステップ 5](#)に従ってください。
6. オプティカルドライブを取り外します（[オプティカルドライブの取り外し](#)を参照）。
7. パームレストアセンブリを取り外します（[パームレストアセンブリの取り外し](#)を参照）。
8. キーボードを取り外します（[キーボードの取り外し](#)を参照）。
9. ディスプレイアセンブリを取り外します（[ディスプレイアセンブリの取り外し](#)を参照）。
10. ミニカードを取り外します（[ミニカードの取り外し](#)を参照）。
11. Bluetooth カードを取り外します（[Bluetooth カードの取り外し](#)を参照）。
12. [トップカバーの取り外し](#)の[ステップ 13](#)から[ステップ 18](#)の手順に従ってください。
13. トップカバーアセンブリを裏返します。
14. コネクタラッチを持ち上げて、USB ボードケーブルを USB ボードコネクタから外します。
15. USB ボードをトップカバーに固定しているネジを外します。
16. トップカバーのスロットから USB ボードのコネクタを注意しながら取り外し、USB ボードを持ち上げてトップカバーから外します。



1	ネジ	2	USB ボード
3	USB ボードケーブルコネクタ		

USB ボードの取り付け

1. [作業を開始する前に](#)の手順に従ってください。
2. USB ボードのコネクタをトップカバーのスロットに合わせ、トップカバーに USB ボードをセットします。
3. USB ボードをトップカバーに固定するネジを取り付けます。
4. USB ボードケーブルを USB ボードコネクタに挿入し、コネクタラッチを押し下げてケーブルを固定します。
5. [トップカバーの取り付けのステップ 11](#)から[ステップ 15](#)の手順に従ってください。
6. Bluetooth カードを取り付けます([Bluetooth カードの取り付け](#)を参照)。
7. ミニカードを取り付けます([ミニカードの取り付け](#)を参照)。
8. ディスプレイアセンブリを取り付けます([ディスプレイアセンブリの取り付け](#)を参照)。
9. キーボードを取り付けます([キーボードの取り付け](#)を参照)。
10. パームレストアセンブリを取り付けます([パームレストアセンブリの取り付け](#)を参照)。
11. オプティカルドライブを取り付けます([オプティカルドライブの取り付け](#)を参照)。
12. [ハードドライブの取り付けのステップ 5](#)に従ってください。
13. メモリモジュールを取り付けます([メモリモジュールの取り付け](#)を参照)。
14. モジュールカバーを取り付けます([モジュールカバーの取り付け](#)を参照)。
15. バッテリーを取り付けます([バッテリーの取り付け](#)を参照してください)。

△ 注意: コンピューターの電源を入れる前にすべてのネジを取り付け、コンピューター内部にネジが残っていないか確認します。コンピューター内部にネジが残っていると、コンピューターに損傷を与える恐れがあります。

[目次に戻る](#)

[目次に戻る](#)

AC アダプターコネクタ

Dell™ XPS™ L701X サービスマニュアル

- [AC アダプターコネクタの取り外し](#)
- [AC アダプターコネクタの取り付け](#)

警告: コンピューター内部の作業を始める前に、お使いのコンピューターに付属しているガイドの安全にお使いいただくための注意事項をお読みください。安全にお使いいただくためのベストプラクティスの追加情報に関しては、規制順守ホームページ www.dell.com/regulatory_compliance をご覧ください。

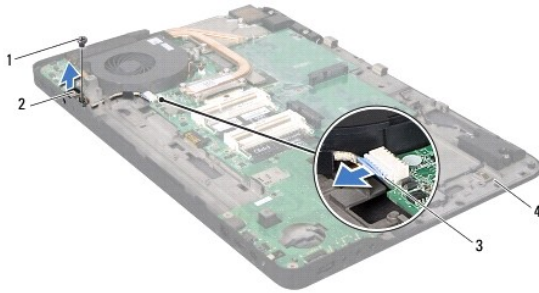
注意: コンピューターシステムの修理は、資格を持っているサービス技術者のみが行ってください。Dell™ で認められていない修理による損傷は、保証の対象となりません。

注意: 静電気による損傷を避けるため、静電気防止用リストバンドを使用するか、または塗装されていない金属面（コンピューターの背面にあるコネクタなど）に定期的に触れて、静電気を身体から除去してください。

注意: コンピューター内部の作業を始める前に、システム基板への損傷を防ぐため、メインバッテリーを取り外します（[バッテリーの取り外し](#)を参照）。

AC アダプターコネクタの取り外し

1. [作業を開始する前に](#)の手順に従ってください。
2. バッテリーを取り外します（[バッテリーの取り外し](#)を参照）。
3. モジュールカバーを取り外します（[モジュールカバーの取り外し](#)を参照）。
4. メモリモジュールを取り外します（[メモリモジュールの取り外し](#)を参照）。
5. [ハードドライブの取り外し](#)の[ステップ 5](#)に従ってください。
6. オプティカルドライブを取り外します（[オプティカルドライブの取り外し](#)を参照）。
7. パームレストアセンブリを取り外します（[パームレストアセンブリの取り外し](#)を参照）。
8. キーボードを取り外します（[キーボードの取り外し](#)を参照）。
9. ディスプレイアセンブリを取り外します（[ディスプレイアセンブリの取り外し](#)を参照）。
10. ミニカードを取り外します（[ミニカードの取り外し](#)を参照）。
11. Bluetooth カードを取り外します（[Bluetooth カードの取り外し](#)を参照）。
12. [トップカバーの取り外し](#)の[ステップ 13](#)から[ステップ 18](#)の手順に従ってください。
13. トップカバーアセンブリを裏返します。
14. AC アダプターコネクタケーブルの配線をメモしてからケーブルを配線ガイドから外します。
15. AC アダプターコネクタケーブルを、システム基板コネクタから取り外します。
16. AC アダプターコネクタをトップカバーに固定するネジを外します。
17. AC アダプターコネクタを持ち上げながら、トップカバーから取り外します。



1	ネジ	2	AC アダプターコネクタ
3	AC アダプターコネクタケーブル	4	トップカバー

AC アダプターコネクターの取り付け

1. [作業を開始する前に](#)の手順に従ってください。
2. AC アダプターコネクターのネジ穴とトップカバーのネジ穴を合わせます。
3. AC アダプターコネクタをトップカバーに固定するネジを取り付けます。
4. AC アダプターコネクタケーブルを配線ガイドを通して配線します。
5. システム基板コネクタに AC アダプターコネクタケーブルを接続します。
6. [トップカバーの取り付けのステップ 11](#)から[ステップ 15](#)の手順に従ってください。
7. Bluetooth カードを取り付けます([Bluetooth カードの取り付け](#)を参照)。
8. ミニカードを取り付けます([ミニカードの取り付け](#)を参照)。
9. ディスプレイアセンブリを取り付けます([ディスプレイアセンブリの取り付け](#)を参照)。
10. キーボードを取り付けます([キーボードの取り付け](#)を参照)。
11. パームレストアセンブリを取り付けます([パームレストアセンブリの取り付け](#)を参照)。
12. オプティカルドライブを取り付けます([オプティカルドライブの取り付け](#)を参照)。
13. [ハードドライブの取り付けのステップ 5](#)に従ってください。
14. メモリモジュールを取り付けます([メモリモジュールの取り付け](#)を参照)。
15. モジュールカバーを取り付けます([モジュールカバーの取り付け](#)を参照)。
16. バッテリーを取り付けます([バッテリーの取り付け](#)を参照してください)。

△ 注意: コンピューターの電源を入れる前にすべてのネジを取り付け、コンピューター内部にネジが残っていないか確認します。コンピューター内部にネジが残っていると、コンピューターに損傷を与える恐れがあります。

[目次に戻る](#)

[目次に戻る](#)

ディスプレイ

Dell™ XPS™ L701X サービスマニュアル

- [ディスプレイアセンブリ](#)
- [ディスプレイベゼル](#)
- [ディスプレイパネル](#)
- [ディスプレイケーブル](#)
- [ディスプレイパネルブラケット](#)

警告: コンピューター内部の作業を始める前に、お使いのコンピューターに付属しているガイドの安全にお使いいただくための注意事項をお読みください。安全にお使いいただくためのベストプラクティスの追加情報に関しては、規制順守ホームページ www.dell.com/regulatory_compliance をご覧ください。

注意: コンピューターシステムの修理は、資格を持っているサービス技術者のみが行ってください。Dell™ で認められていない修理による損傷は、保証の対象となりません。

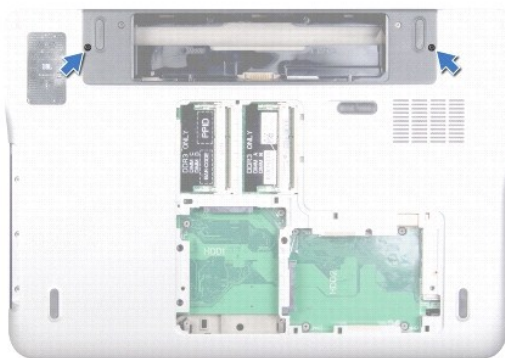
注意: 静電気による損傷を避けるため、静電気防止用リストバンドを使用するか、または塗装されていない金属面（コンピューターの背面にあるコネクタなど）に定期的に触れて、静電気を身体から除去してください。

注意: コンピューター内部の作業を始める前に、システム基板への損傷を防ぐため、メインバッテリーを取り外します ([バッテリーの取り外し](#)を参照)。

ディスプレイアセンブリ

ディスプレイアセンブリの取り外し

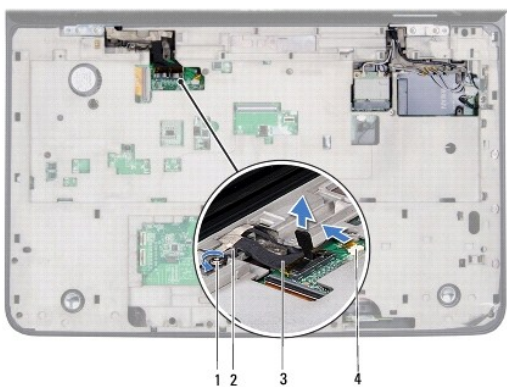
1. [作業を開始する前](#)にの手順に従ってください。
2. バッテリーを取り外します ([バッテリーの取り外し](#)を参照)。
3. モジュールカバーを取り外します ([モジュールカバーの取り外し](#)を参照)。
4. メモリモジュールを取り外します ([メモリモジュールの取り外し](#)を参照)。
5. [ハードドライブの取り外し](#)の [ステップ 5](#) に従ってください。
6. ディスプレイアセンブリをベースカバーに固定する 2 本のネジを外します。



7. オプティカルドライブを取り外します ([オプティカルドライブの取り外し](#)を参照)。
8. パームレストアセンブリを取り外します ([パームレストアセンブリの取り外し](#)を参照)。
9. アンテナケーブルをミニカードから外します。

注意: ディスプレイを開く場合は、ディスプレイアセンブリを傷つけないように注意してください。

10. コンピューターを表に戻し、ディスプレイを可能な限り開きます。
11. ミニカードアンテナケーブルの配線をメモし、ケーブルを配線ガイドから外します。
12. キーボードを取り外します([キーボードの取り外し](#)を参照)。
13. プルタブを引き、システム基板コネクタからタッチスクリーンケーブルを外します。
14. ディスプレイ接地ケーブルをトップカバーに固定するネジを外します。
15. プルタブを引き、システム基板コネクタからディスプレイケーブルを外します。
16. ディスプレイケーブルの配線をメモしてから、ケーブルを配線ガイドから外します。



1	ネジ	2	ディスプレイ接地ケーブル
3	ディスプレイケーブル	4	タッチスクリーンケーブルコネクタ

17. ディスプレイアセンブリをトップカバーに固定する 4 本のネジを外します。
18. ディスプレイアセンブリを持ち上げながら、コンピューターから外します。



1	ディスプレイアセンブリ	2	ネジ(4)
3	トップカバー		

ディスプレイアセンブリの取り付け

1. [作業を開始する前](#)にの手順に従ってください。

2. ディスプレイアセンブリを配置し、ディスプレイアセンブリをトップカバーに固定する 4 本のネジを取り付けます。
3. ディスプレイケーブルを配線ガイドに通して配線します。
4. ディスプレイケーブルをシステム基板コネクタに接続します。
5. ディスプレイ接地ケーブルをトップカバーに固定するネジを取り付けます。
6. システム基板コネクタにタッチスクリーンケーブルを取り付けます。
7. ミニカードのアンテナケーブルを配線ガイドに従って配線します。
8. 適切なアンテナケーブルをコンピューターのミニカードに接続します ([ミニカードの取り付け](#)を参照)。
9. キーボードを取り付けます ([キーボードの取り付け](#)を参照)。
10. パームレストアセンブリを取り付けます ([パームレストアセンブリの取り付け](#)を参照)。
11. オプティカルドライブを取り付けます ([オプティカルドライブの取り付け](#)を参照)。
12. ディスプレイアセンブリをベースカバーに固定する 2 本のネジを取り付けます。
13. [ハードドライブの取り付けのステップ 5](#)に従ってください。
14. メモリモジュールを取り付けます ([メモリモジュールの取り付け](#)を参照)。
15. モジュールカバーを取り付けます ([モジュールカバーの取り付け](#)を参照)。
16. バッテリーを取り付けます ([バッテリーの取り付け](#)を参照してください)。

△ **注意:** コンピューターの電源を入れる前にすべてのネジを取り付け、コンピューター内部にネジが残っていないか確認します。コンピューター内部にネジが残っていると、コンピューターに損傷を与える恐れがあります。

ディスプレイベゼル

ディスプレイベゼルの取り外し

△ **注意:** ディスプレイベゼルは非常に壊れやすい部品です。ベゼルへの損傷を防ぐため、取り外しには注意してください。

1. [作業を開始する前に](#)の手順に従ってください。
2. ディスプレイアセンブリを取り外します ([ディスプレイアセンブリの取り外し](#)を参照)。
3. ディスプレイベゼルを外側に押し、ディスプレイベゼルを背面カバーに固定するタブから取り外します。
4. 指先を使って、ディスプレイベゼルの縁端をバックカバーから取り外します。
5. ディスプレイアセンブリからディスプレイベゼルを持ち上げます。



1	ディスプレイベゼル
---	-----------

ディスプレイベゼルの取り付け

1. [作業を開始する前](#)にの手順に従ってください。
2. ディスプレイベゼルをディスプレイ背面カバー上に配置して、所定の位置に慎重にはめ込みます。
3. ディスプレイアセンブリを取り付けます ([ディスプレイアセンブリの取り付け](#)を参照)

△ **注意:** コンピューターの電源を入れる前にすべてのネジを取り付け、コンピューター内部にネジが残っていないか確認します。コンピューター内部にネジが残っていると、コンピューターに損傷を与える恐れがあります。

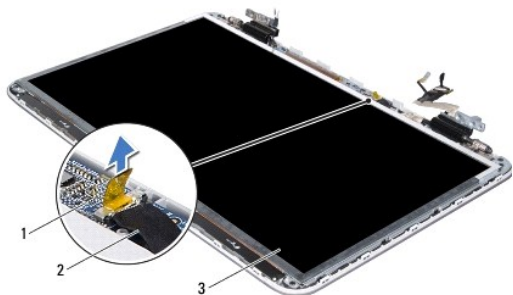
ディスプレイパネル

ディスプレイパネルの取り外し

1. [作業を開始する前](#)にの手順に従ってください。
2. ディスプレイアセンブリを取り外します ([ディスプレイアセンブリの取り外し](#)を参照)。
3. ディスプレイベゼルを取り外します ([ディスプレイベゼルの取り外し](#)を参照)。
4. カメラモジュールを取り外します ([カメラモジュールの取り外し](#)を参照)。

☒ **メモ:** タッチスクリーンはオプションなので、コンピューターに搭載されていない場合もあります。

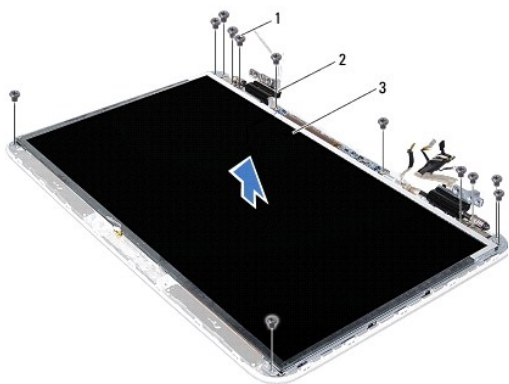
5. プルタブを引き、タッチスクリーン基板のコネクターからタッチスクリーン基板ケーブルを外します。



1	タッチスクリーン基板	2	タッチスクリーン基板ケーブル
---	------------	---	----------------

3	ディスプレイパネル
---	-----------

6. ディスプレイパネルをディスプレイ背面カバーに固定している 12 本のネジを外します。
7. アンテナケーブルの配線をメモしてから、右側のディスプレイヒンジの配線ガイドから外します。
8. ディスプレイケーブルの配線をメモしてから、左側のディスプレイヒンジの配線ガイドから外します。
9. ディスプレイパネルをディスプレイ背面カバーから持ち上げて外します。



1	ネジ(12)	2	ヒンジ(2)
3	ディスプレイパネル		

ディスプレイパネルの取り付け

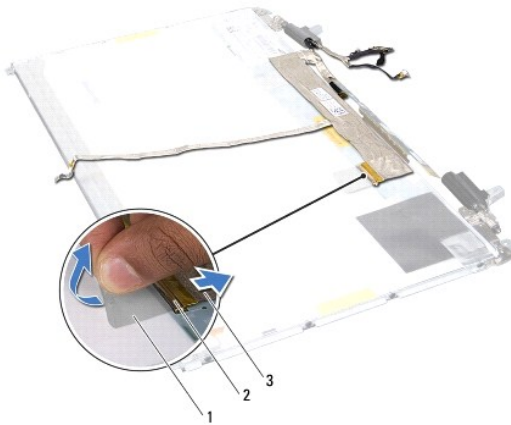
1. [作業を開始する前に](#)の手順に従ってください。
2. ディスプレイパネルブラケットをディスプレイ背面カバー上に配置します。
3. ヒンジの配線ガイドにディスプレイケーブルを配線します。
4. ミニカードアンテナケーブルを、ヒンジの配線ガイドに沿って配線します。
5. 位置合わせポストを使用して、ディスプレイ背面カバーにタッチスクリーン基板を配置します。
6. タッチスクリーン基板ケーブルをタッチスクリーン基板のコネクターに接続します。
7. ディスプレイパネルをディスプレイ背面カバーに固定する 12 本のネジを取り付けます。
8. カメラモジュールを取り付けます ([カメラモジュールの取り付け](#)を参照)。
9. ディスプレイベゼルを取り付けます ([ディスプレイベゼルの取り付け](#)を参照)。
10. ディスプレイアセンブリを取り付けます ([ディスプレイアセンブリの取り付け](#)を参照)。

△ 注意: コンピューターの電源を入れる前にすべてのネジを取り付け、コンピューター内部にネジが残っていないか確認します。コンピューター内部にネジが残っていると、コンピューターに損傷を与える恐れがあります。

ディスプレイケーブル

ディスプレイケーブルの取り外し

1. [作業を開始する前](#)にの手順に従ってください。
2. ディスプレイアセンブリを取り外します ([ディスプレイアセンブリの取り外し](#)を参照)。
3. ディスプレイベゼルを取り外します ([ディスプレイベゼルの取り外し](#)を参照)。
4. カメラモジュールを取り外します ([カメラモジュールの取り外し](#)を参照)。
5. ディスプレイパネルを取り外します ([ディスプレイパネルの取り外し](#)を参照)。
6. ディスプレイパネルを裏返しにして、清潔な場所に置きます。
7. フルタブを引いて、ディスプレイパネルのコネクターからディスプレイケーブルを外します。



1	フルタブ	2	ディスプレイケーブルコネクター
3	ディスプレイケーブル		

8. ディ스플레이ケーブルをディスプレイパネルから慎重にはがします。

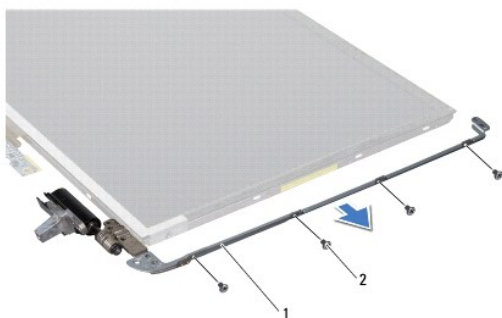
ディスプレイケーブルの取り付け

1. [作業を開始する前](#)にの手順に従ってください。
2. ディ스플레이ケーブルをディスプレイパネルの端に沿って貼り付けます。
3. ディ스플레이ケーブルをディスプレイパネルのコネクターに接続します。
4. ディスプレイパネルを取り付けます ([ディスプレイパネルの取り付け](#)を参照)。
5. カメラモジュールを取り付けます ([カメラモジュールの取り付け](#)を参照)。
6. ディスプレイベゼルを取り付けます ([ディスプレイベゼルの取り付け](#)を参照)。
7. ディスプレイアセンブリを取り付けます ([ディスプレイアセンブリの取り付け](#))。

ディスプレイパネルブラケット

ディスプレイパネルブラケットの取り外し

1. [作業を開始する前](#)にの手順に従ってください。
2. ディスプレイアセンブリを取り外します ([ディスプレイアセンブリの取り外し](#)を参照)。
3. ディスプレイベゼルを取り外します ([ディスプレイベゼルの取り外し](#)を参照)。
4. カメラモジュールを取り外します ([カメラモジュールの取り外し](#)を参照)。
5. ディスプレイパネルを取り外します ([ディスプレイパネルの取り外し](#)を参照)。
6. ディスプレイパネルブラケットをディスプレイパネルに固定している 8 本のネジ(両側に各 4 本)を外します。
7. ディスプレイパネルブラケットをディスプレイパネルから取り外します。



1	ディスプレイパネルブラケット(2)	2	ネジ(8)
---	-------------------	---	-------

ディスプレイパネルブラケットの取り付け

1. [作業を開始する前](#)にの手順に従ってください。
2. ディスプレイパネルブラケットを所定の位置に置きます。
3. ディスプレイパネルブラケットをディスプレイパネルに固定する 8 本のネジ(両側に各 4 本)を取り付けます。
4. ディスプレイパネルを取り付けます ([ディスプレイパネルの取り付け](#)を参照)。
5. カメラモジュールを取り付けます ([カメラモジュールの取り付け](#)を参照)。
6. ディスプレイベゼルを取り付けます ([ディスプレイベゼルの取り付け](#)を参照)。
7. ディスプレイアセンブリを取り付けます ([ディスプレイアセンブリの取り付け](#))。

△ 注意: コンピューターの電源を入れる前にすべてのネジを取り付け、コンピューター内部にネジが残っていないか確認します。コンピューター内部にネジが残っていると、コンピューターに損傷を与える恐れがあります。

[目次に戻る](#)

[目次に戻る](#)

ファン

Dell™ XPS™ L701X サービスマニュアル

- [ファンの取り外し](#)
- [ファンの取り付け](#)

警告: コンピューター内部の作業を始める前に、お使いのコンピューターに付属しているガイドの安全にお使いいただくための注意事項をお読みください。安全にお使いいただくためのベストプラクティスの追加情報に関しては、規制順守ホームページ www.dell.com/regulatory_compliance をご覧ください。

警告: プロセッサヒートシンクが熱いときにヒートシンクをコンピューターから取り外す場合は、ヒートシンクの金属ハウジングに触れないでください。

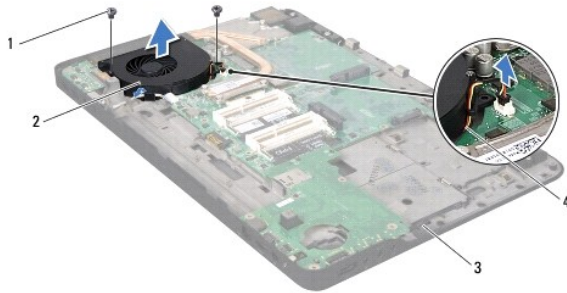
注意: コンピューターシステムの修理は、資格を持っているサービス技術者のみが行ってください。Dell™ で認められていない修理による損傷は、保証の対象となりません。

注意: 静電気による損傷を避けるため、静電気防止用リストバンドを使用するか、または塗装されていない金属面（コンピューターの背面にあるコネクタなど）に定期的に触れて、静電気を身体から除去してください。

注意: コンピューター内部の作業を始める前に、システム基板への損傷を防ぐため、メインバッテリーを取り外します（[バッテリーの取り外し](#)を参照）。

ファンの取り外し

1. [作業を開始する前](#)にの順に従ってください。
2. バッテリーを取り外します（[バッテリーの取り外し](#)を参照）。
3. モジュールカバーを取り外します（[モジュールカバーの取り外し](#)を参照）。
4. メモリモジュールを取り外します（[メモリモジュールの取り外し](#)を参照）。
5. [ハードドライブの取り外し](#)のステップ 5 に従ってください。
6. オプティカルドライブを取り外します（[オプティカルドライブの取り外し](#)を参照）。
7. バームレストアセンブリを取り外します（[バームレストアセンブリの取り外し](#)を参照）。
8. キーボードを取り外します（[キーボードの取り外し](#)を参照）。
9. ディスプレイアセンブリを取り外します（[ディスプレイアセンブリの取り外し](#)を参照）。
10. ミニカードを取り外します（[ミニカードの取り外し](#)を参照）。
11. Bluetooth カードを取り外します（[Bluetooth カードの取り外し](#)を参照）。
12. [トップカバーの取り外し](#)のステップ 13 からステップ 18 の順に従ってください。
13. トップカバーアセンブリを裏返します。
14. ファンケーブルをシステム基板のコネクタから外します。
15. ファンをトップカバーに固定している 2 本のネジを外します。
16. AC アダプターコネクタケーブルを、システム基板コネクタから取り外します。
17. AC アダプターコネクタケーブルをファンから離します。
18. ファンを持ち上げて、トップカバーから外します。



1	ネジ(2)	2	ファン
3	トップカバー	4	ファンケーブル

ファンの取り付け

1. [作業を開始する前に](#)の手順に従ってください。
2. ファンのネジ穴をトップカバーのネジ穴に合わせます。
3. ファンをトップカバーに固定する 2 本のネジを取り付けます。
4. ファンケーブルをシステム基板のコネクタに接続します。
5. システム基板コネクタに AC アダプターコネクタケーブルを接続します。
6. [トップカバーの取り付けのステップ 11](#)から[ステップ 15](#)の手順に従ってください。
7. Bluetooth カードを取り付けます([Bluetooth カードの取り付け](#)を参照)。
8. ミニカードを取り付けます([ミニカードの取り付け](#)を参照)。
9. ディスプレイアセンブリを取り付けます([ディスプレイアセンブリの取り付け](#)を参照)。
10. キーボードを取り付けます([キーボードの取り付け](#)を参照)。
11. パームレストアセンブリを取り付けます([パームレストアセンブリの取り付け](#)を参照)。
12. オプティカルドライブを取り付けます([オプティカルドライブの取り付け](#)を参照)。
13. [ハードドライブの取り付けのステップ 5](#)に従ってください。
14. メモリモジュールを取り付けます([メモリモジュールの取り付け](#)を参照)。
15. モジュールカバーを取り付けます([モジュールカバーの取り付け](#)を参照)。
16. バッテリーを取り付けます([バッテリーの取り付け](#)を参照してください)。

△ **注意:** コンピューターの電源を入れる前にすべてのネジを取り付け、コンピューター内部にネジが残っていないか確認します。コンピューター内部にネジが残っていると、コンピューターに損傷を与える恐れがあります。

[目次に戻る](#)

[目次に戻る](#)

ハードドライブ

Dell™ XPS™ L701X サービスマニュアル

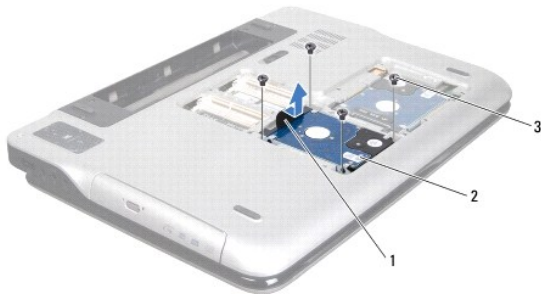
- [ハードドライブの取り外し](#)
- [ハードドライブの取り付け](#)

- 警告:** コンピューター内部の作業を始める前に、お使いのコンピューターに付属しているガイドの安全にお使いいただくための注意事項をお読みください。安全にお使いいただくためのベストプラクティスの追加情報に関しては、規制順守ホームページ www.dell.com/regulatory_compliance をご覧ください。
- 警告:** ドライブが高温のときにハードドライブをコンピューターから取り外す場合、ハードドライブの金属製ハウジングに触れないでください。
- 注意:** コンピューターシステムの修理は、資格を持っているサービス技術者のみが行ってください。Dell™ で認められていない修理による損傷は、保証の対象となりません。
- 注意:** 静電気による損傷を避けるため、静電気防止用リストバンドを使用するか、または塗装されていない金属面（コンピューターの背面にあるコネクタなど）に定期的に触れて、静電気を身体から除去してください。
- 注意:** コンピューター内部の作業を始める前に、システム基板への損傷を防ぐため、メインバッテリーを取り外します（[バッテリーの取り外し](#)を参照）。
- 注意:** データの損失を防ぐため、ハードドライブを取り外す前に必ずコンピューターの電源を切ってください（[コンピューターの電源を切る](#)を参照）。コンピューターの電源が入っているとき、またはスリープ状態のときに、ハードドライブを取り外さないでください。
- 注意:** ハードドライブは大変壊れやすい部品です。ハードドライブの取り扱いには注意してください。
- メモ:** デルではデル製品以外のハードドライブに対する互換性の保証およびサポートの提供は行っておりません。
- メモ:** デル製品以外のハードドライブを取り付ける場合は、オペレーティングシステム、ドライバー、およびユーティリティを新しいハードドライブにインストールする必要があります。

ハードドライブの取り外し

1. [作業を開始する前](#)に手順に従ってください。
2. バッテリーを取り外します（[バッテリーの取り外し](#)を参照）。
3. モジュールカバーを取り外します（[モジュールカバーの取り外し](#)を参照）。
4. メモリモジュールを取り外します（[メモリモジュールの取り外し](#)を参照）。
5. コンピューターベースからハードドライブ 1、および/またはハードドライブ 2 を取り外します。
 1. ハードドライブアセンブリをコンピューターベースに固定している 4 本のネジを外します。
 1. ブルタブを使用してハードドライブアセンブリを横にスライドさせて、システム基板のコネクタから外します。
 1. ハードドライブアセンブリを持ち上げて、コンピューターベースから取り出します。

ハードドライブ 1



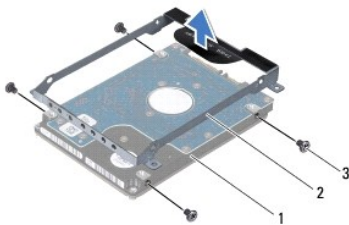
1	ブルタブ	2	ハードドライブアセンブリ
3	ネジ(4)		

ハードドライブ 2



1	ブルタブ	2	ハードドライブアセンブリ
3	ネジ(4)		

6. ハードドライブブラケットをハードドライブに固定している 4 本のネジを外します。
7. ハードドライブブラケットを持ち上げてハードドライブから取り外します。



1	ハードドライブ	2	ハードドライブブラケット
3	ネジ(4)		

ハードドライブの取り付け

1. [作業を開始する前に](#)の手順に従ってください。
2. 新しいハードドライブをパッケージから取り出します。
ハードドライブを保管するためや配送のために、梱包を保管しておいてください。
3. ハードドライブブラケットをハードドライブにセットします。
4. ハードドライブブラケットをハードドライブに固定する 4 本のネジを取り付けます。
5. コンピューターベースにハードドライブ 1、および/またはハードドライブ 2 を取り付けます。
 1. ハードドライブアセンブリをコンピューターベースにセットします。
 1. ブルタブを使って、ハードドライブアセンブリをシステム基板のコネクターにスライドさせます。
 1. ハードドライブアセンブリをコンピューターベースに固定する 4 本のネジを取り付けます。
6. メモリモジュールを取り付けます([メモリモジュールの取り付け](#)を参照)。
7. モジュールカバーを取り付けます([モジュールカバーの取り付け](#)を参照)。
8. バッテリーを取り付けます([バッテリーの取り付け](#)を参照してください)。

△ **注意:** コンピューターの電源を入れる前にすべてのネジを取り付け、コンピューター内部にネジが残っていないか確認します。コンピューター内部にネジが残っていると、コンピューターに損傷を与える恐れがあります。

[目次に戻る](#)

[目次に戻る](#)

ヒートシンク

Dell™ XPS™ L701X サービスマニュアル

- [ヒートシンクの取り外し](#)
- [ヒートシンクの取り付け](#)

警告: コンピューター内部の作業を始める前に、お使いのコンピューターに付属しているガイドの安全にお使いいただくための注意事項をお読みください。安全にお使いいただくためのベストプラクティスの追加情報に関しては、規制順守ホームページ www.dell.com/regulatory_compliance をご覧ください。

警告: プロセッサヒートシンクがまだ熱いときにヒートシンクをコンピューターから取り外す場合は、ヒートシンクの金属ハウジングに触れないでください。

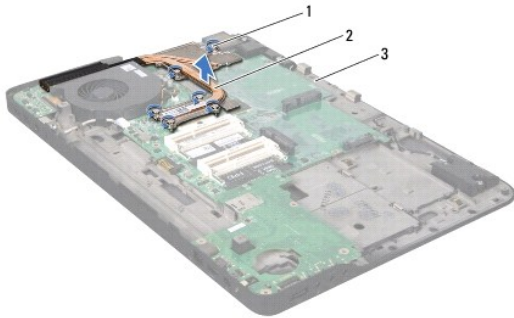
注意: コンピューターシステムの修理は、資格を持っているサービス技術者のみが行ってください。Dell™ で認められていない修理による損傷は、保証の対象となりません。

注意: 静電気による損傷を避けるため、静電気防止用リストバンドを使用するか、または塗装されていない金属面（コンピューターの背面にあるコネクタなど）に定期的に触れて、静電気を身体から除去してください。

注意: コンピューター内部の作業を始める前に、システム基板への損傷を防ぐため、メインバッテリーを取り外します（[バッテリーの取り外し](#)を参照）。

ヒートシンクの取り外し

1. [作業を開始する前](#)にの順序に従ってください。
2. バッテリーを取り外します（[バッテリーの取り外し](#)を参照）。
3. モジュールカバーを取り外します（[モジュールカバーの取り外し](#)を参照）。
4. メモリモジュールを取り外します（[メモリモジュールの取り外し](#)を参照）。
5. [ハードドライブの取り外し](#)のステップ 5 に従ってください。
6. オプティカルドライブを取り外します（[オプティカルドライブの取り外し](#)を参照）。
7. パームレストアセンブリを取り外します（[パームレストアセンブリの取り外し](#)を参照）。
8. キーボードを取り外します（[キーボードの取り外し](#)を参照）。
9. ディスプレイアセンブリを取り外します（[ディスプレイアセンブリの取り外し](#)を参照）。
10. ミニカードを取り外します（[ミニカードの取り外し](#)を参照）。
11. Bluetooth カードを取り外します（[Bluetooth カードの取り外し](#)を参照）。
12. [トップカバーの取り外し](#)のステップ 13 からステップ 18 の順序に従ってください。
13. トップカバーアセンブリを裏返します。
14. ヒートシンク上に表示されている順番に従って、ヒートシンクをシステム基板に固定している 6 本の拘束ネジを緩めます。
15. ヒートシンクをトップカバーから持ち上げて取り外します。



1	拘束ネジ(6)	2	ヒートシンク
3	トップカバー		

ヒートシンクの取り付け

メモ:元のプロセッサおよびヒートシンクを共に再び取り付ける場合は、元のサーマルパッドを使用できます。プロセッサまたはヒートシンクのいずれかを交換する場合は、熱伝導性を確実にするために、キット内のサーマルパッドを使用します。

1. [作業を開始する前に](#)の手順に従ってください。
2. ヒートシンク底面に塗ってあるサーマルグリースを拭き取り、塗り直します。
3. ヒートシンクの拘束ネジをシステム基板のネジ穴と合わせ、ヒートシンク上に表示されている順番に従ってネジを締めます。
4. [トップカバーの取り付けのステップ 11](#)から[ステップ 15](#)の手順に従ってください。
5. Bluetooth カードを取り付けます([Bluetooth カードの取り付け](#)を参照)。
6. ミニカードを取り付けます([ミニカードの取り付け](#)を参照)。
7. ディスプレイアセンブリを取り付けます([ディスプレイアセンブリの取り付け](#)を参照)。
8. キーボードを取り付けます([キーボードの取り付け](#)を参照)。
9. パームレストアセンブリを取り付けます([パームレストアセンブリの取り付け](#)を参照)。
10. オプティカルドライブを取り付けます([オプティカルドライブの取り付け](#)を参照)。
11. [ハードドライブの取り付けのステップ 5](#)に従ってください。
12. メモリモジュールを取り付けます([メモリモジュールの取り付け](#)を参照)。
13. モジュールカバーを取り付けます([モジュールカバーの取り付け](#)を参照)。
14. バッテリーを取り付けます([バッテリーの取り付け](#)を参照してください)。

注意: コンピューターの電源を入れる前にすべてのネジを取り付け、コンピューター内部にネジが残っていないか確認します。コンピューター内部にネジが残っていると、コンピューターに損傷を与える恐れがあります。

[目次に戻る](#)

[目次に戻る](#)

I/O ボード

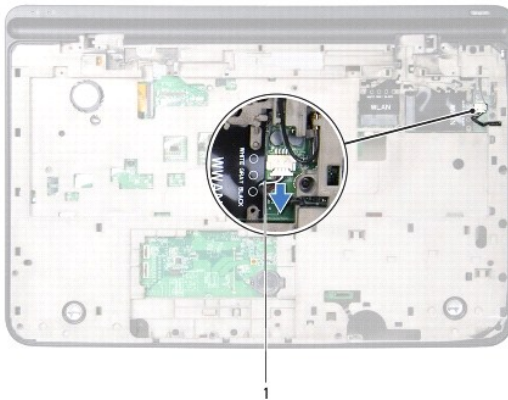
Dell™ XPS™ L701X サービスマニュアル

- [I/O ボードの取り外し](#)
- [I/O ボードの取り付け](#)

- 警告:** コンピューター内部の作業を始める前に、お使いのコンピューターに付属しているガイドの安全にお使いいただくための注意事項をお読みください。安全にお使いいただくためのベストプラクティスの追加情報に関しては、規制順守ホームページ www.dell.com/regulatory_compliance をご覧ください。
- 注意:** コンピューターシステムの修理は、資格を持っているサービス技術者のみが行ってください。Dell™ で認められていない修理による損傷は、保証の対象となりません。
- 注意:** 静電気による損傷を避けるため、静電気防止用リストバンドを使用するか、または塗装されていない金属面（コンピューターの背面にあるコネクタなど）に定期的に触れて、静電気を身体から除去してください。
- 注意:** コンピューター内部の作業を始める前に、システム基板への損傷を防ぐため、メインバッテリーを取り外します（[バッテリーの取り外し](#)を参照）。

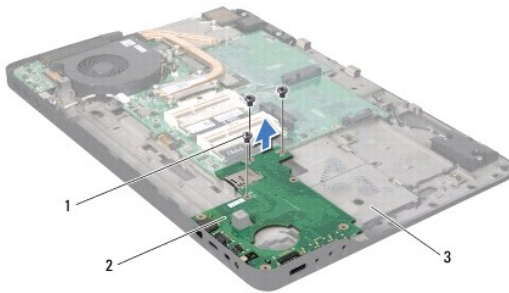
I/O ボードの取り外し

1. [作業を開始する前に](#)の手順に従ってください。
2. バッテリーを取り外します（[バッテリーの取り外し](#)を参照）。
3. モジュールカバーを取り外します（[モジュールカバーの取り外し](#)を参照）。
4. メモリモジュールを取り外します（[メモリモジュールの取り外し](#)を参照）。
5. [ハードドライブの取り外し](#)の[ステップ 5](#)に従ってください。
6. オプティカルドライブを取り外します（[オプティカルドライブの取り外し](#)を参照）。
7. パームレストアセンブリを取り外します（[パームレストアセンブリの取り外し](#)を参照）。
8. キーボードを取り外します（[キーボードの取り外し](#)を参照）。
9. ディスプレイアセンブリを取り外します（[ディスプレイアセンブリの取り外し](#)を参照）。
10. ミニカードを取り外します（[ミニカードの取り外し](#)を参照）。
11. Bluetooth カードを取り外します（[Bluetooth カードの取り外し](#)を参照）。
12. [トップカバーの取り外し](#)の[ステップ 13](#)から[ステップ 18](#)の手順に従ってください。
13. I/O ボードのコネクタからスピーカーケーブルを取り外します。



1	スピーカーケーブル
---	-----------

14. トップカバーアセンブリを裏返します。
15. I/O ボードをトップカバーに固定している 3 本のネジを外します。
16. トップカバーのスロットから I/O ボードのコネクターを注意しながら取り外し、I/O ボードを持ち上げてトップカバーから外します。



1	ネジ(3)	2	I/Oボード
3	トップカバー		

I/O ボードの取り付け

1. [作業を開始する前](#)にの手順に従ってください。
2. I/O ボードのコネクターをトップカバーのスロットに合わせ、トップカバーに I/O ボードをセットします。
3. I/O ボードを押さえて、システム基板コネクターに接続します。
4. I/O ボードをトップカバーに固定する 3 本のネジを取り付けます。
5. I/O ボードのコネクターにスピーカーケーブルを接続します。
6. [トップカバーの取り付けのステップ 11](#)から[ステップ 15](#)の手順に従ってください。
7. Bluetooth カードを取り付けます([Bluetooth カードの取り付け](#)を参照)。
8. ミニカードを取り付けます([ミニカードの取り付け](#)を参照)。
9. ディスプレイアセンブリを取り付けます([ディスプレイアセンブリの取り付け](#)を参照)。
10. キーボードを取り付けます([キーボードの取り付け](#)を参照)。
11. パームレストアセンブリを取り付けます([パームレストアセンブリの取り付け](#)を参照)。
12. オプティカルドライブを取り付けます([オプティカルドライブの取り付け](#)を参照)。
13. [ハードドライブの取り付けのステップ 5](#)に従ってください。
14. メモリモジュールを取り付けます([メモリモジュールの取り付け](#)を参照)。
15. モジュールカバーを取り付けます([モジュールカバーの取り付け](#)を参照)。
16. バッテリーを取り付けます([バッテリーの取り付け](#)を参照してください)。

△ **注意:** コンピューターの電源を入れる前にすべてのネジを取り付け、コンピューター内部にネジが残っていないか確認します。コンピューター内部にネジが残っていると、コンピューターに損傷を与える恐れがあります。

[目次に戻る](#)

[目次に戻る](#)

キーボード

Dell™ XPS™ L701X サービスマニュアル

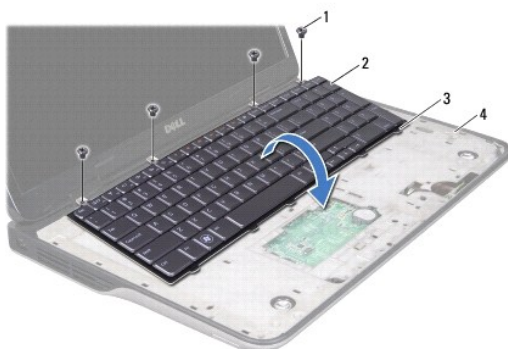
- [キーボードの取り外し](#)
- [キーボードの取り付け](#)

- 警告:** コンピューター内部の作業を始める前に、お使いのコンピューターに付属しているガイドの安全にお使いいただくための注意事項をお読みください。安全にお使いいただくためのベストプラクティスの追加情報に関しては、規制順守ホームページ www.dell.com/regulatory_compliance をご覧ください。
- 注意:** コンピューターシステムの修理は、資格を持っているサービス技術者のみが行ってください。Dell™ で認められていない修理による損傷は、保証の対象となりません。
- 注意:** 静電気による損傷を避けるため、静電気防止用リストバンドを使用するか、または塗装されていない金属面（コンピューターの背面にあるコネクタなど）に定期的に触れて、静電気を身体から除去してください。
- 注意:** コンピューター内部の作業を始める前に、システム基板への損傷を防ぐため、メインバッテリーを取り外します（[バッテリーの取り外し](#)を参照）。

キーボードの取り外し

1. [作業を開始する前に](#)の手順に従ってください。
2. バッテリーを取り外します（[バッテリーの取り外し](#)を参照）。
3. モジュールカバーを取り外します（[モジュールカバーの取り外し](#)を参照）。
4. メモリモジュールを取り外します（[メモリモジュールの取り外し](#)を参照）。
5. [ハードドライブの取り外し](#)の[ステップ 5](#)に従ってください。
6. オプティカルドライブを取り外します（[オプティカルドライブの取り外し](#)を参照）。
7. パームレストアセンブリを取り外します（[パームレストアセンブリの取り外し](#)を参照）。
8. キーボードをトップカバーに固定している 4 本のネジを外します。
9. キーボードは強く引っ張らずに静かに持ち上げ、キーボードタブをトップカバーのスロットからスライドして取り外します。

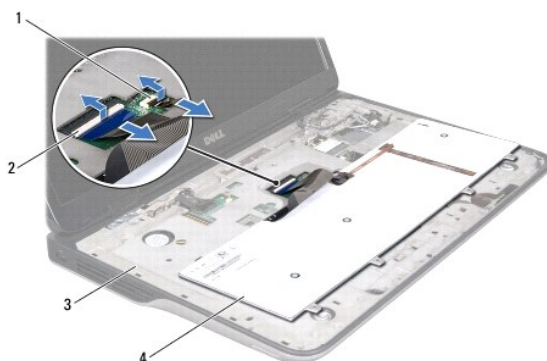
- 注意:** キーボード上のキーキャップは壊れたり、外れやすく、また、取り付けに時間がかかります。キーボードの取り外しや取り扱いには注意してください。
- 注意:** キーボードの取り外しや取り扱いには特に注意してください。キーボードを乱暴に扱うと、ディスプレイパネルに傷が付く場合があります



1	ネジ(4)	2	キーボード
3	タブ(5)	4	トップカバー

10. キーボードを裏返して、トップカバーにセットします。

11. コネクターラッチを持ち上げ、プルタブを引っ張って、キーボードバックライトケーブルをシステム基板コネクターから取り外します。
12. コネクターラッチを持ち上げ、プルタブを引っ張って、キーボードケーブルをシステム基板コネクターから取り外します。



1	キーボードバックライトケーブルコネクター	2	キーボードケーブルコネクター
3	トップカバー	4	キーボード

13. キーボードをトップカバーから持ち上げて外します。

キーボードの取り付け

1. [作業を開始する前](#)にの手順に従ってください。
2. キーボードケーブルをシステム基板コネクターに挿入し、コネクターラッチを押し下げてケーブルを固定します。
3. キーボードバックライトケーブルをシステム基板コネクターに挿入し、コネクターラッチを押し下げてケーブルを固定します。
4. キーボードのタブをトップカバーのスロットにスライドさせ、キーボードを下げて所定の位置にセットします。
5. キーボードをトップカバーに固定する 4 本のネジを取り付けます。
6. パームレストアセンブリを取り付けます ([パームレストアセンブリの取り付け](#)を参照)。
7. オプティカルドライブを取り付けます ([オプティカルドライブの取り付け](#)を参照)。
8. [ハードドライブの取り付け](#)の [ステップ 5](#) に従ってください。
9. メモリモジュールを取り付けます ([メモリモジュールの取り付け](#)を参照)。
10. モジュールカバーを取り付けます ([モジュールカバーの取り付け](#)を参照)。
11. バッテリーを取り付けます ([バッテリーの取り付け](#)を参照してください)。

△ 注意: コンピューターの電源を入れる前にすべてのネジを取り付け、コンピューター内部にネジが残っていないか確認します。コンピューター内部にネジが残っていると、コンピューターに損傷を与える恐れがあります。

[目次に戻る](#)

[目次に戻る](#)

メモリモジュール

Dell™ XPS™ L701X サービスマニュアル

- [メモリモジュールの取り外し](#)
- [メモリモジュールの取り付け](#)

- 警告:** コンピューター内部の作業を始める前に、お使いのコンピューターに付属しているガイドの安全にお使いいただくための注意事項をお読みください。安全にお使いいただくためのベストプラクティスの追加情報に関しては、規制順守ホームページ www.dell.com/regulatory_compliance をご覧ください。
- 注意:** コンピューターシステムの修理は、資格を持っているサービス技術者のみが行ってください。Dell™ で認められていない修理による損傷は、保証の対象となりません。
- 注意:** 静電気による損傷を避けるため、静電気防止用リストバンドを使用するか、または塗装されていない金属面（コンピューターの背面にあるコネクタなど）に定期的に触れて、静電気を身体から除去してください。
- 注意:** コンピューター内部の作業を始める前に、システム基板への損傷を防ぐため、メインバッテリーを取り外します（[バッテリーの取り外し](#)を参照）。

システム基板にメモリモジュールを取り付けると、コンピューターのメモリ容量を増やすことができます。お使いのコンピューターでサポートされるメモリに関する情報は、コンピューターに同梱の『セットアップガイド』にある「仕様」、または support.dell.com/manuals を参照してください。

メモ: デルから購入されたメモリモジュールは、お使いのコンピューターの保証対象に含まれます。

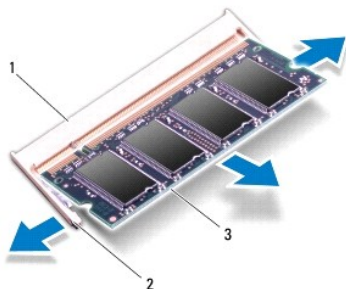
コンピューターの構成に応じて、ユーザーアクセス可能な SODIMM コネクタが 2 個、または 4 個付属しています。

メモリモジュールの取り外し

1. [作業を開始する前](#)にの手順に従ってください。
2. バッテリーを取り外します（[バッテリーの取り外し](#)を参照）。
3. モジュールカバーを取り外します（[モジュールカバーの取り外し](#)を参照）。

注意: メモリモジュールコネクタへの損傷を防ぐため、メモリモジュールの固定クリップを広げるために道具を使用しないでください。

4. メモリモジュールコネクタの両端にある固定クリップをメモリモジュールが持ち上がるまで指先で慎重に広げます。



1	メモリモジュールコネクタ	2	固定クリップ(2)
3	メモリモジュール		

5. メモリモジュールをメモリモジュールコネクタから取り外します。

メモリモジュールの取り付け

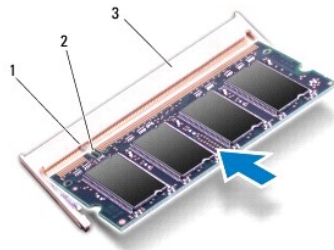
1. [作業を開始する前](#)にの手順に従ってください。

△ 注意: メモリモジュールの数を確認して、次の表の指示に従って、メモリモジュールコネクタにモジュールを取り付けます。表の指示通りに取り付けないと、コンピューターが起動しない可能性があります。

メモリモジュールの数	メモリモジュールコネクタ			
	DIMM A	DIMM B	DIMM C	DIMM D
1	X			
2	X	X		
			X	X
3	X	X	X	
	X		X	X
4	X	X	X	X

2. メモリモジュールの切り込みを、メモリモジュールコネクタのタブに合わせます。
3. メモリモジュールを 45 度の角度でメモリモジュールコネクタにしっかりと挿入し、メモリモジュールがカチッと所定の位置に収まるまで押し下げます。カチッという感触が得られない場合は、メモリモジュールを取り外し、再度取り付けてください。

📌 メモ: メモリモジュールが正しく取り付けられていないと、コンピューターは起動できません。



1	タブ	2	切り込み
3	メモリモジュールコネクタ		


4. モジュールカバーを取り付けます ([モジュールカバーの取り付け](#)を参照)。
5. バッテリーを取り付けます ([バッテリーの取り付け](#)を参照してください)。
6. AC アダプターをコンピューターとコンセントに接続します。

△ 注意: コンピューターの電源を入れる前にすべてのネジを取り付け、コンピューター内部にネジが残っていないか確認します。コンピューター内部にネジが残っていると、コンピューターに損傷を与える恐れがあります。

7. コンピューターの電源を入れます。

コンピューターは起動時に、増設されたメモリを検出してシステム構成情報を自動的に更新します。

コンピューターに取り付けられたメモリ容量を確認します。

スタート  → コントロールパネル → システムとセキュリティ → システムの順にクリックします。

[目次に戻る](#)


[目次に戻る](#)


ワイヤレスミニカード

Dell™ XPS™ L701X サービスマニュアル


- [ミニカードの取り外し](#)
- [ミニカードの取り付け](#)

 **警告:** コンピューター内部の作業を始める前に、お使いのコンピューターに付属しているガイドの安全にお使いいただくための注意事項をお読みください。安全にお使いいただくためのベストプラクティスの追加情報に関しては、規制順守ホームページ www.dell.com/regulatory_compliance をご覧ください。

 **注意:** コンピューターシステムの修理は、資格を持っているサービス技術者のみが行ってください。Dell™ で認められていない修理による損傷は、保証の対象となりません。

 **注意:** 静電気による損傷を避けるため、静電気防止用リストバンドを使用するか、または塗装されていない金属面（コンピューターの背面にあるコネクタなど）に定期的に触れて、静電気を身体から除去してください。


 **注意:** コンピューター内部の作業を始める前に、システム基板への損傷を防ぐため、メインバッテリーを取り外します（[バッテリーの取り外し](#)を参照）。

 **メモ:** デルではデル製品以外のミニカードに対する互換性の保証およびサポートの提供は行っておりません。

コンピューターと一緒にワイヤレスミニカードを注文された場合、カードは既に取り付けられています。


お使いのコンピューターには、フルミニカードスロット 1 個とハーフミニカードスロット 1 個が付いています。

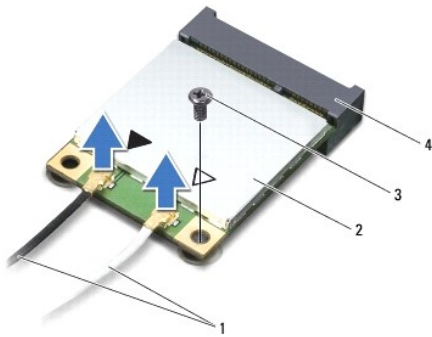
- 1 フルミニカードスロット(1) - ワイヤレス WAN(WWAN)、または TV チューナーモジュールをサポート
- 1 ハーフミニカードスロット(1) - ワイヤレス LAN(WLAN)、または Worldwide Interoperability for Microwave Access(WiMax)をサポート

 **メモ:** ご購入時のシステム構成によっては、ミニカードスロットにミニカードが取り付けられていない場合があります。

ミニカードの取り外し

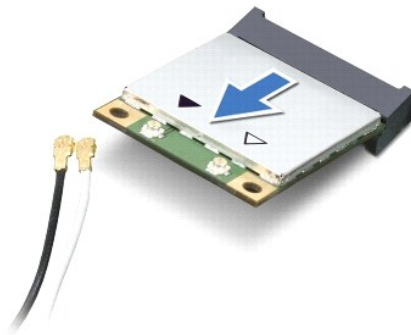
1. [作業を開始する前](#)にの手順に従ってください。
2. バッテリーを取り外します（[バッテリーの取り外し](#)を参照）。
3. モジュールカバーを取り外します（[モジュールカバーの取り外し](#)を参照）。
4. メモリモジュールを取り外します（[メモリモジュールの取り外し](#)を参照）。
5. [ハードドライブの取り外し](#)の [ステップ 5](#)に従ってください。
6. オプティカルドライブを取り外します（[オプティカルドライブの取り外し](#)を参照）。
7. パームレストアセンブリを取り外します（[パームレストアセンブリの取り外し](#)を参照）。
8. キーボードを取り外します（[キーボードの取り外し](#)を参照）。
9. アンテナケーブルをミニカードから外します。
10. ミニカードをシステム基板に固定しているネジを外します。

 **メモ:** フルミニカードスロットでは、一度にワイヤレス WAN ミニカード 1 個または TV チューナーモジュール 1 個のいずれかをサポートします。



1	アンテナケーブル(2)	2	ミニカード
3	ネジ	4	システム基板コネクタ

11. ミニカードを持ち上げてシステム基板コネクタから外します。



△ **注意:** ミニカードがコンピューターに取り付けられていない間は、保護用静電気防止パッケージに保管します。詳細については、コンピューターに同梱の安全にお使いいただくための注意にある「静電気放出への対処」を参照してください。

ミニカードの取り付け

1. [作業を開始する前](#)にの手順に従ってください。
2. 新しいミニカードをパッケージから取り出します。

△ **注意:** カードを所定の位置に挿入するには、しっかりと均等に力を加えてください。力を加えすぎると、コネクタが損傷する恐れがあります。

△ **注意:** コネクタは正しく挿入できるよう設計されています。抵抗を感じる場合は、カードとシステム基板のコネクタを確認し、カードを再配置してください。


△ **注意:** ミニカードへの損傷を避けるため、ケーブルをカードの下に置かないでください。

3. ミニカードコネクタを、適切なシステム基板コネクタへ 45 度の角度で挿入します。
4. ミニカードのもう一方の端をシステム基板のスロット内に押し下げ、ミニカードをシステム基板に固定するネジを締めます。
5. インストールしたミニカードに、適切なアンテナケーブルを接続します。次の表に、お使いのコンピューターが対応しているミニカード用アンテナケーブルの色分けを示します。


ミニカードのコネクタ	アンテナケーブルの色分け
------------	--------------

WLAN(アンテナケーブル 2 本)	
メイン WLAN(白色の三角形)	白色に灰色の縞模様
補助 WLAN(黒色の三角形)	黒色に灰色の縞模様
WWAN(アンテナケーブル 2 本)	
メイン WWAN(白色の三角形)	白色
補助 WWAN(黒色の三角形)	黒色
TV チューナー(アンテナケーブル 1 本)	黒色

6. キーボードを取り付けます([キーボードの取り付け](#)を参照)。
7. パームレストアセンブリを取り付けます([パームレストアセンブリの取り付け](#)を参照)。
8. オプティカルドライブを取り付けます([オプティカルドライブの取り付け](#)を参照)。
9. [ハードドライブの取り付けのステップ 5](#)に従ってください。
10. メモリモジュールを取り付けます([メモリモジュールの取り付け](#)を参照)。
11. モジュールカバーを取り付けます([モジュールカバーの取り付け](#)を参照)。
12. バッテリーを取り付けます([バッテリーの取り付け](#)を参照してください)。

 **注意:** コンピューターの電源を入れる前にすべてのネジを取り付け、コンピューター内部にネジが残っていないか確認します。コンピューター内部にネジが残っていると、コンピューターに損傷を与える恐れがあります。

13. 必要なドライバーおよびユーティリティをコンピューターにインストールします。

 **メモ:** デル製品以外の通信用カードを取り付ける場合は、適切なドライバーおよびユーティリティをインストールする必要があります。

[目次に戻る](#)

[目次に戻る](#)

モジュールカバー

Dell™ XPS™ L701X サービスマニュアル

- [モジュールカバーの取り外し](#)
- [モジュールカバーの取り付け](#)

警告: コンピューター内部の作業を始める前に、お使いのコンピューターに付属しているガイドの安全にお使いいただくための注意事項をお読みください。安全にお使いいただくためのベストプラクティスの追加情報に関しては、規制順守ホームページ www.dell.com/regulatory_compliance をご覧ください。

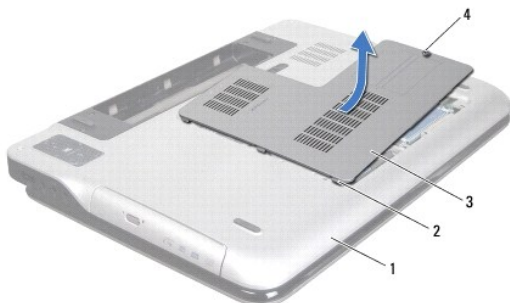
注意: コンピューターシステムの修理は、資格を持っているサービス技術者のみが行ってください。Dell™ で認められていない修理による損傷は、保証の対象となりません。

注意: 静電気による損傷を避けるため、静電気防止用リストバンドを使用するか、または塗装されていない金属面（コンピューターの背面にあるコネクタなど）に定期的に触れて、静電気を身体から除去してください。

注意: コンピューター内部の作業を始める前に、システム基板への損傷を防ぐため、メインバッテリーを取り外します（[バッテリーの取り外し](#)を参照）。

モジュールカバーの取り外し

1. [作業を開始する前に](#)の手順に従ってください。
2. バッテリーを取り外します（[バッテリーの取り外し](#)を参照）。
3. モジュールカバーをベースカバーに固定している拘束ネジを緩めます。
4. 指先を使って、モジュールカバーのタブをベースカバーのスロットから解除し、持ち上げながらベースカバーから外します。



1	ベースカバー	2	タブ
3	モジュールカバー	4	拘束ネジ

モジュールカバーの取り付け

1. [作業を開始する前に](#)の手順に従ってください。
2. モジュールカバーのタブをベースカバーのスロットに合わせて、モジュールカバーを所定の位置にはめ込みます。
3. モジュールカバーをベースカバーに固定する拘束ネジを取り付けます。
4. バッテリーを取り付けます（[バッテリーの取り付け](#)を参照してください）。

[目次に戻る](#)

[目次に戻る](#)

オプティカルドライブ

Dell™ XPS™ L701X サービスマニュアル

- [オプティカルドライブの取り外し](#)
- [オプティカルドライブの取り付け](#)

警告: コンピューター内部の作業を始める前に、お使いのコンピューターに付属しているガイドの安全にお使いいただくための注意事項をお読みください。安全にお使いいただくためのベストプラクティスの追加情報に関しては、規制順守ホームページ www.dell.com/regulatory_compliance をご覧ください。

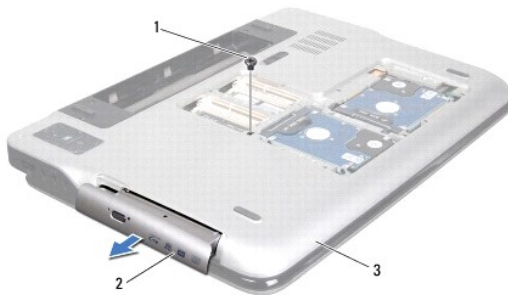
注意: コンピューターシステムの修理は、資格を持っているサービス技術者のみが行ってください。Dell™ で認められていない修理による損傷は、保証の対象となりません。

注意: 静電気による損傷を避けるため、静電気防止用リストバンドを使用するか、または塗装されていない金属面（コンピューターの背面にあるコネクタなど）に定期的に触れて、静電気を身体から除去してください。

注意: コンピューター内部の作業を始める前に、システム基板への損傷を防ぐため、メインバッテリーを取り外します ([バッテリーの取り外し](#)を参照)。

オプティカルドライブの取り外し

1. [作業を開始する前に](#)の手順に従ってください。
2. バッテリーを取り外します ([バッテリーの取り外し](#)を参照)。
3. モジュールカバーを取り外します ([モジュールカバーの取り外し](#)を参照)。
4. メモリモジュールを取り外します ([メモリモジュールの取り外し](#)を参照)。
5. オプティカルドライブをベースカバーに固定しているネジを外します。
6. オプティカルドライブをスライドさせて、オプティカルドライブベイから取り外します。



1	ネジ	2	オプティカルドライブ
3	ベースカバー		

オプティカルドライブの取り付け

1. [作業を開始する前に](#)の手順に従ってください。
2. オプティカルドライブが完全にオプティカルドライブベイに収まるまでスライドします。
3. オプティカルドライブをベースカバーに固定するネジを取り付けます。
4. メモリモジュールを取り付けます ([メモリモジュールの取り付け](#)を参照)。
5. モジュールカバーを取り付けます ([モジュールカバーの取り付け](#)を参照)。

6. バッテリーを取り付けます ([バッテリーの取り付け](#)を参照してください)。

△ **注意:** コンピューターの電源を入れる前にすべてのネジを取り付け、コンピューター内部にネジが残っていないか確認します。コンピューター内部にネジが残っていると、コンピューターに損傷を与える恐れがあります。

[目次に戻る](#)

[目次に戻る](#)

パームレストアセンブリ

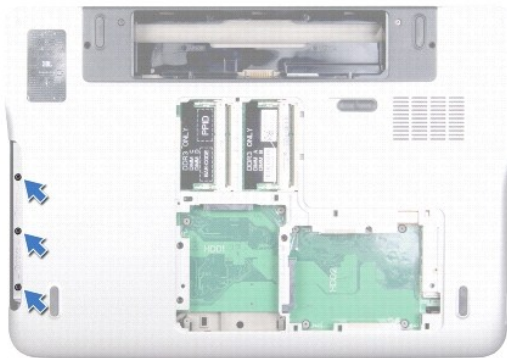
Dell™ XPS™ L701X サービスマニュアル

- [パームレストアセンブリの取り外し](#)
- [パームレストアセンブリの取り付け](#)

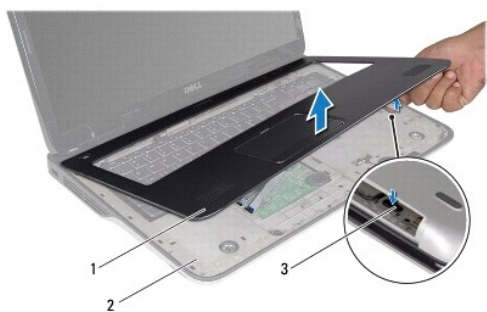
- 警告:** コンピューター内部の作業を始める前に、お使いのコンピューターに付属しているガイドの安全にお使いいただくための注意事項をお読みください。安全にお使いいただくためのベストプラクティスの追加情報に関しては、規制順守ホームページ www.dell.com/regulatory_compliance をご覧ください。
- 注意:** コンピューターシステムの修理は、資格を持っているサービス技術者のみが行ってください。Dell™ で認められていない修理による損傷は、保証の対象となりません。
- 注意:** 静電気による損傷を避けるため、静電気防止用リストバンドを使用するか、または塗装されていない金属面（コンピューターの背面にあるコネクタなど）に定期的に触れて、静電気を身体から除去してください。
- 注意:** コンピューター内部の作業を始める前に、システム基板への損傷を防ぐため、メインバッテリーを取り外します ([バッテリーの取り外し](#)を参照)。

パームレストアセンブリの取り外し

1. [作業を開始する前に](#)の手順に従ってください。
2. バッテリーを取り外します ([バッテリーの取り外し](#)を参照)。
3. モジュールカバーを取り外します ([モジュールカバーの取り外し](#)を参照)。
4. メモリモジュールを取り外します ([メモリモジュールの取り外し](#)を参照)。
5. [ハードドライブの取り外し](#)の[ステップ 5](#)に従ってください。
6. オプティカルドライブを取り外します ([オプティカルドライブの取り外し](#)を参照)。
7. パームレストアセンブリをベースカバーに固定する 3 本のネジを外します。



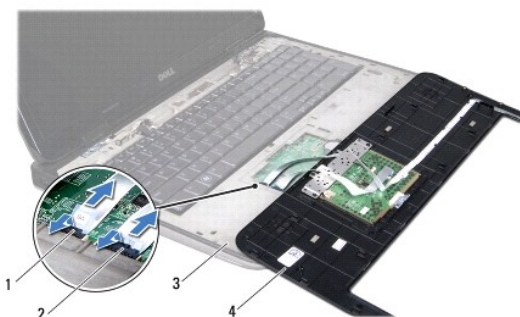
8. コンピューターを表に返し、ディスプレイを可能な限り開きます。
9. 指先でタブをゆっくり押し、パームレストアセンブリをトップカバーから外します。



1	パームレストアセンブリ	2	トップカバー
3	タブ		

△ **注意:** パームレストアセンブリに損傷を与えないよう、慎重にトップカバーから離します。

10. 指先でゆっくりとパームレストアセンブリをトップカバーからずらします。
11. パームレストアセンブリを強く引っ張らず、裏返してトップカバーに配置します。
12. コネクタラッチを持ち上げ、ブルタブを引っ張ってコントロールバーケーブルをシステム基板コネクタから取り外します。
13. コネクタラッチを持ち上げ、ブルタブを引っ張ってタッチパッドケーブルをシステム基板コネクタから取り外します。
14. パームレストアセンブリをトップカバーから持ち上げて取り外します。




1	コントロールバーケーブルコネクタ	2	タッチパッドケーブルコネクタ
3	トップカバー	4	パームレストアセンブリ

パームレストアセンブリの取り付け

1. [作業を開始する前](#)にの手順に従ってください。
2. タッチパッドケーブルをシステム基板コネクタに挿入し、コネクタラッチを押し下げてケーブルを固定します。
3. コントロールバーケーブルをシステム基板コネクタに挿入し、コネクタラッチを押し下げてケーブルを固定します。
4. パームレストアセンブリをトップカバーに合わせ、パームレストアセンブリを慎重に所定の位置へはめ込みます。
5. ディスプレイを閉じて、コンピューターを裏返します。

6. パームレストアセンブリをベースカバーに固定する 3 本のネジを取り付けます。
7. オプティカルドライブを取り付けます ([オプティカルドライブの取り付け](#)を参照)。
8. [ハードドライブの取り付け](#)の [ステップ 5](#)に従ってください。
9. メモリモジュールを取り付けます ([メモリモジュールの取り付け](#)を参照)。
10. モジュールカバーを取り付けます ([モジュールカバーの取り付け](#)を参照)。
11. バッテリーを取り付けます ([バッテリーの取り付け](#)を参照してください)。

 **注意:** コンピューターの電源を入れる前にすべてのネジを取り付け、コンピューター内部にネジが残っていないか確認します。コンピューター内部にネジが残っていると、コンピューターに損傷を与える恐れがあります。

[目次に戻る](#)

[目次に戻る](#)

プロセッサモジュール

Dell™ XPS™ L701X サービスマニュアル

- [プロセッサモジュールの取り外し](#)
- [プロセッサモジュールの取り付け](#)

- ⚠ 警告:** コンピューター内部の作業を始める前に、お使いのコンピューターに付属しているガイドの安全にお使いいただくための注意事項をお読みください。安全にお使いいただくためのベストプラクティスの追加情報に関しては、規制順守ホームページ www.dell.com/regulatory_compliance をご覧ください。
- ⚠ 注意:** コンピューターシステムの修理は、資格を持っているサービス技術者のみが行ってください。Dell™ で認められていない修理による損傷は、保証の対象となりません。
- ⚠ 注意:** 静電気による損傷を避けるため、静電気防止用リストバンドを使用するか、または塗装されていない金属面（コンピューターの背面にあるコネクタなど）に定期的に触れて、静電気を身体から除去してください。
- ⚠ 注意:** コンピューター内部の作業を始める前に、システム基板への損傷を防ぐため、メインバッテリーを取り外します（[バッテリーの取り外し](#)を参照）。
-

プロセッサモジュールの取り外し

1. [作業を開始する前に](#)の手順に従ってください。
 2. バッテリーを取り外します（[バッテリーの取り外し](#)を参照）。
 3. モジュールカバーを取り外します（[モジュールカバーの取り外し](#)を参照）。
 4. メモリモジュールを取り外します（[メモリモジュールの取り外し](#)を参照）。
 5. [ハードドライブの取り外し](#)の[ステップ 5](#)に従ってください。
 6. オプティカルドライブを取り外します（[オプティカルドライブの取り外し](#)を参照）。
 7. パームレストアセンブリを取り外します（[パームレストアセンブリの取り外し](#)を参照）。
 8. キーボードを取り外します（[キーボードの取り外し](#)を参照）。
 9. ディスプレイアセンブリを取り外します（[ディスプレイアセンブリの取り外し](#)を参照）。
 10. ミニカードを取り外します（[ミニカードの取り外し](#)を参照）。
 11. Bluetooth カードを取り外します（[Bluetooth カードの取り外し](#)を参照）。
 12. [トップカバーの取り外し](#)の[ステップ 13](#)から[ステップ 18](#)の手順に従ってください。
 13. トップカバーアセンブリを裏返します。
 14. ヒートシンクを取り外します（[ヒートシンクの取り外し](#)を参照）。
- ⚠ 注意:** ZIF ソケットカムネジとプロセッサの間での間欠的な接触を防止するため、プロセッサを取り外しまたは取り付けの際は、プロセッサの中心を軽くおさえながらカムネジを回します。
- ⚠ 注意:** プロセッサへの損傷を防ぐため、カムネジを回す際はプロセッサに垂直になるようにドライバーを握ってください。
15. ZIF ソケットを緩めるには、細めのマイナスドライバーを使用して、ZIF ソケットカムネジをそれ以上回せなくなるまで反時計回りに回します。



1	ZIF ソケット	2	プロセッサモジュール
3	ピン 1 の角	4	ZIF ソケットカムネジ

△ **注意:** プロセッサモジュールの冷却効果を最大にするため、プロセッササーマル冷却アセンブリの高温部には触れないでください。油脂が付くとサーマルパッドの放熱能力が低下する場合があります。

△ **注意:** プロセッサモジュールを取り外すには、モジュールをまっすぐ持ち上げてください。プロセッサモジュールのピンが曲がらないよう注意してください。

16. プロセッサモジュールを ZIF ソケットから持ち上げます。

プロセッサモジュールの取り付け

☑ **メモ:** 新しいプロセッサモジュールを取り付ける場合には、サーマルパッドが取り付けられた新しいサーマル冷却アセンブリ、または適切な取り付け方法が図解されているマニュアルと共に新しいサーマルパッドを受け取ります。

1. **作業を開始する前に**の手順に従ってください。
2. プロセッサのピン 1 の角と ZIF ソケットのピン 1 の角を合わせます。


☑ **メモ:** プロセッサモジュールのピン 1 の角には、ZIF ソケットのピン 1 の角の三角に合わせるための三角があります。

3. プロセッサモジュールを ZIF ソケットに軽く置いて、プロセッサモジュールが正しく配置されているか確認します。

△ **注意:** プロセッサモジュールへの損傷を防ぐため、カムネジを回す際はプロセッサモジュールに垂直になるようにドライバーを握ってください。

4. カムネジを時計回りに回して ZIF ソケットを締め、プロセッサモジュールをシステム基板に固定します。
5. ヒートシンクを取り付けます ([ヒートシンクの取り付け](#)を参照)。
6. [トップカバーの取り付けのステップ 11](#)から[ステップ 15](#)の手順に従ってください。
7. Bluetooth カードを取り付けます ([Bluetooth カードの取り付け](#)を参照)。
8. ミニカードを取り付けます ([ミニカードの取り付け](#)を参照)。
9. ディスプレイアセンブリを取り付けます ([ディスプレイアセンブリの取り付け](#)を参照)。
10. キーボードを取り付けます ([キーボードの取り付け](#)を参照)。
11. パームレストアセンブリを取り付けます ([パームレストアセンブリの取り付け](#)を参照)。
12. オプティカルドライブを取り付けます ([オプティカルドライブの取り付け](#)を参照)。

13. [ハードドライブの取り付けのステップ 5](#)に従ってください。
14. メモリモジュールを取り付けます ([メモリモジュールの取り付け](#)を参照)。
15. モジュールカバーを取り付けます ([モジュールカバーの取り付け](#)を参照)。
16. バッテリーを取り付けます ([バッテリーの取り付け](#)を参照してください)。

 **注意:** コンピューターの電源を入れる前にすべてのネジを取り付け、コンピューター内部にネジが残っていないか確認します。コンピューター内部にネジが残っていると、コンピューターに損傷を与える恐れがあります。

[目次に戻る](#)

[目次に戻る](#)

電源ボタン基板

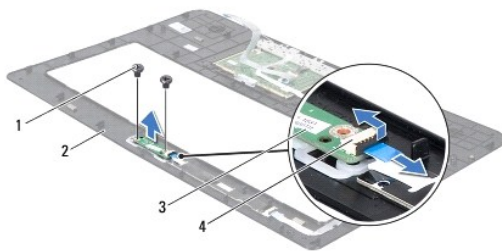
Dell™ XPS™ L701X サービスマニュアル

- [電源ボタン基板の取り外し](#)
- [電源ボタン基板の取り付け](#)

- 警告:** コンピューター内部の作業を始める前に、お使いのコンピューターに付属しているガイドの安全にお使いいただくための注意事項をお読みください。安全にお使いいただくためのベストプラクティスの追加情報に関しては、規制順守ホームページ www.dell.com/regulatory_compliance をご覧ください。
- 注意:** コンピューターシステムの修理は、資格を持っているサービス技術者のみが行ってください。Dell™ で認められていない修理による損傷は、保証の対象となりません。
- 注意:** 静電気による損傷を避けるため、静電気防止用リストバンドを使用するか、または塗装されていない金属面（コンピューターの背面にあるコネクタなど）に定期的に触れて、静電気を身体から除去してください。
- 注意:** コンピューター内部の作業を始める前に、システム基板への損傷を防ぐため、メインバッテリーを取り外します（[バッテリーの取り外し](#)を参照）。

電源ボタン基板の取り外し

1. [作業を開始する前に](#)の手順に従ってください。
2. バッテリーを取り外します（[バッテリーの取り外し](#)を参照）。
3. モジュールカバーを取り外します（[モジュールカバーの取り外し](#)を参照）。
4. メモリモジュールを取り外します（[メモリモジュールの取り外し](#)を参照）。
5. [ハードドライブの取り外し](#)の[ステップ 5](#)に従ってください。
6. オプティカルドライブを取り外します（[オプティカルドライブの取り外し](#)を参照）。
7. パームレストアセンブリを取り外します（[パームレストアセンブリの取り外し](#)を参照）。
8. パームレストアセンブリを裏返します。
9. コネクタラッチを持ち上げてからブラタブを引っ張り、電源ボタン基板コネクタから電源ボタン基板ケーブルを外します。
10. 電源ボタン基板をパームレストアセンブリに固定している 2 本のネジを外します。
11. 電源ボタン基板を持ち上げて、パームレストアセンブリから取り外します。




1	ネジ(2)	2	パームレストアセンブリ
3	電源ボタン基板	4	電源ボタン基板ケーブルコネクタ

電源ボタン基板の取り付け

1. [作業を開始する前に](#)の手順に従ってください。

2. 位置合わせポストを使用して、パームレストアセンブリに電源ボタン基板をセットします。
3. 電源ボタン基板をパームレストアセンブリに固定する 2 本のネジを取り付けます。
4. 電源ボタン基板ケーブルを電源ボタン基板コネクタに差し込み、コネクタラッチを押し下げてケーブルを固定します。
5. パームレストアセンブリを取り付けます ([パームレストアセンブリの取り付け](#)を参照)。
6. オプティカルドライブを取り付けます ([オプティカルドライブの取り付け](#)を参照)。
7. [ハードドライブの取り付けのステップ 5](#)に従ってください。
8. メモリモジュールを取り付けます ([メモリモジュールの取り付け](#)を参照)。
9. モジュールカバーを取り付けます ([モジュールカバーの取り付け](#)を参照)。
10. バッテリーを取り付けます ([バッテリーの取り付け](#)を参照してください)。

 **注意:** コンピューターの電源を入れる前にすべてのネジを取り付け、コンピューター内部にネジが残っていないか確認します。コンピューター内部にネジが残っていると、コンピューターに損傷を与える恐れがあります。

[目次に戻る](#)

[目次に戻る](#)

スピーカー

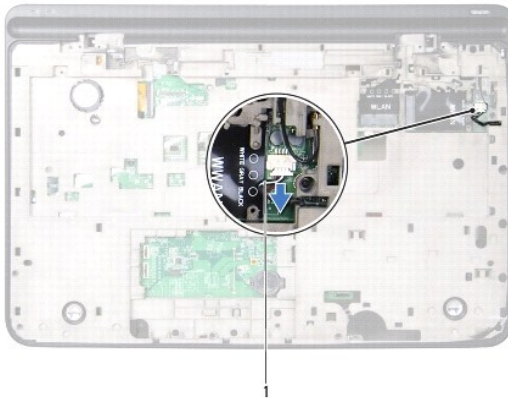
Dell™ XPS™ L701X サービスマニュアル

- [スピーカーの取り外し](#)
- [スピーカーの取り付け](#)

- 警告:** コンピューター内部の作業を始める前に、お使いのコンピューターに付属しているガイドの安全にお使いいただくための注意事項をお読みください。安全にお使いいただくためのベストプラクティスの追加情報に関しては、規制順守ホームページ www.dell.com/regulatory_compliance をご覧ください。
- 注意:** コンピューターシステムの修理は、資格を持っているサービス技術者のみが行ってください。Dell™ で認められていない修理による損傷は、保証の対象となりません。
- 注意:** 静電気による損傷を避けるため、静電気防止用リストバンドを使用するか、または塗装されていない金属面（コンピューターの背面にあるコネクタなど）に定期的に触れて、静電気を身体から除去してください。
- 注意:** コンピューター内部の作業を始める前に、システム基板への損傷を防ぐため、メインバッテリーを取り外します（[バッテリーの取り外し](#)を参照）。

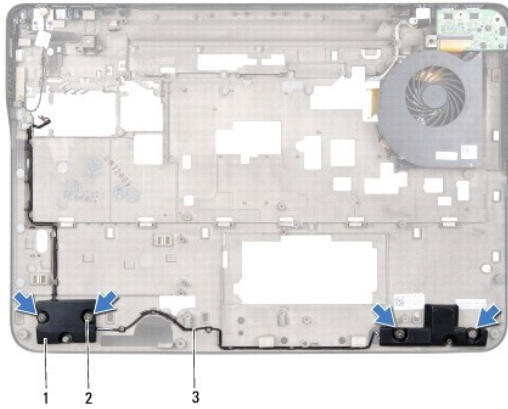
スピーカーの取り外し

1. [作業を開始する前に](#)の手順に従ってください。
2. バッテリーを取り外します（[バッテリーの取り外し](#)を参照）。
3. スピーカーケーブルを I/O ボードコネクタから外します。



1	スピーカーケーブル
---	-----------

4. システム基板を取り外します（[システム基板の取り外し](#)を参照）。
5. スピーカーケーブルの配線をメモして、ケーブルを配線ガイドから外します。
6. スピーカーをトップカバーに固定している 4 本のネジ（各スピーカーに 2 本ずつ）を外します。
7. ケーブルに沿ってスピーカーを持ち上げながら、トップカバーから外します。



1	スピーカー(2)	2	ネジ(4)
3	スピーカーケーブル		

スピーカーの取り付け

1. [作業を開始する前](#)にの手順に従ってください。
2. スピーカーケーブルを配線ガイドに通して配線します。
3. スピーカーのネジ穴をトップカバーのネジ穴に合わせます。
4. スピーカーをベースカバーに固定する 4 本のネジ(各スピーカーに 2 本ずつ)を取り付けます。
5. システム基板を取り付けます([システム基板の取り付け](#)を参照)。
6. スピーカーケーブルをシステム基板のコネクタに接続します。
7. バッテリーを取り付けます([バッテリーの取り付け](#)を参照してください)。

△ **注意:** コンピューターの電源を入れる前にすべてのネジを取り付け、コンピューター内部にネジが残っていないか確認します。コンピューター内部にネジが残っていると、コンピューターに損傷を与える恐れがあります。

[目次に戻る](#)

[目次に戻る](#)

サブウーハー

Dell™ XPS™ L701X サービスマニュアル

- [サブウーハーの取り外し](#)
- [サブウーハーの取り付け](#)

- 警告:** コンピューター内部の作業を始める前に、お使いのコンピューターに付属しているガイドの安全にお使いいただくための注意事項をお読みください。安全にお使いいただくためのベストプラクティスの追加情報に関しては、規制順守ホームページ www.dell.com/regulatory_compliance をご覧ください。
- 注意:** コンピューターシステムの修理は、資格を持っているサービス技術者のみが行ってください。Dell™ で認められていない修理による損傷は、保証の対象となりません。
- 注意:** 静電気による損傷を避けるため、静電気防止用リストバンドを使用するか、または塗装されていない金属面（コンピューターの背面にあるコネクタなど）に定期的に触れて、静電気を身体から除去してください。
- 注意:** コンピューター内部の作業を始める前に、システム基板への損傷を防ぐため、メインバッテリーを取り外します（[バッテリーの取り外し](#)を参照）。

サブウーハーの取り外し


1. [作業を開始する前に](#)の手順に従ってください。
2. バッテリーを取り外します（[バッテリーの取り外し](#)を参照）。
3. モジュールカバーを取り外します（[モジュールカバーの取り外し](#)を参照）。
4. メモリモジュールを取り外します（[メモリモジュールの取り外し](#)を参照）。
5. [ハードドライブの取り外し](#)の[ステップ 5](#)に従ってください。
6. オプティカルドライブを取り外します（[オプティカルドライブの取り外し](#)を参照）。
7. パームレストアセンブリを取り外します（[パームレストアセンブリの取り外し](#)を参照）。
8. キーボードを取り外します（[キーボードの取り外し](#)を参照）。
9. ディスプレイアセンブリを取り外します（[ディスプレイアセンブリの取り外し](#)を参照）。
10. ミニカードを取り外します（[ミニカードの取り外し](#)を参照）。
11. Bluetooth カードを取り外します（[Bluetooth カードの取り外し](#)を参照）。
12. [トップカバーの取り外し](#)の[ステップ 13](#)から[ステップ 18](#)の手順に従ってください。
13. サブウーハーをベースカバーに固定する 4 本のネジを取り外します。
14. ケーブルに沿ってサブウーハーを持ち上げながら、ベースカバーから外します。



1	ネジ(4)	2	サブウーハー
3	ベースカバー		

サブウーハーの取り付け

1. [作業を開始する前に](#)の手順に従ってください。
2. サブウーハーのネジ穴をベースカバーのネジ穴に合わせます。
3. サブウーハーをベースカバーに固定する 4 本のネジを取り付けます。
4. [トップカバーの取り付けのステップ 11](#)から[ステップ 15](#)の手順に従ってください。
5. Bluetooth カードを取り付けます([Bluetooth カードの取り付け](#)を参照)。
6. ミニカードを取り付けます([ミニカードの取り付け](#)を参照)。
7. ディスプレイアセンブリを取り付けます([ディスプレイアセンブリの取り付け](#)を参照)。
8. キーボードを取り付けます([キーボードの取り付け](#)を参照)。
9. バームレストアセンブリを取り付けます([バームレストアセンブリの取り付け](#)を参照)。
10. オプティカルドライブを取り付けます([オプティカルドライブの取り付け](#)を参照)。
11. [ハードドライブの取り付けのステップ 5](#)に従ってください。
12. メモリモジュールを取り付けます([メモリモジュールの取り付け](#)を参照)。
13. モジュールカバーを取り付けます([モジュールカバーの取り付け](#)を参照)。
14. バッテリーを取り付けます([バッテリーの取り付け](#)を参照してください)。

 **注意:** コンピューターの電源を入れる前にすべてのネジを取り付け、コンピューター内部にネジが残っていないか確認します。コンピューター内部にネジが残っていると、コンピューターに損傷を与える恐れがあります。

[目次に戻る](#)

[目次に戻る](#)

システム基板

Dell™ XPS™ L701X サービスマニュアル

- [システム基板の取り外し](#)
- [システム基板の取り付け](#)
- [BIOS にサービスタグを入力する方法](#)

警告: コンピューター内部の作業を始める前に、お使いのコンピューターに付属しているガイドの安全にお使いいただくための注意事項をお読みください。安全にお使いいただくためのベストプラクティスの追加情報に関しては、規制順守ホームページ www.dell.com/regulatory_compliance をご覧ください。

注意: コンピューターシステムの修理は、資格を持っているサービス技術者のみが行ってください。Dell™ で認められていない修理による損傷は、保証の対象となりません。

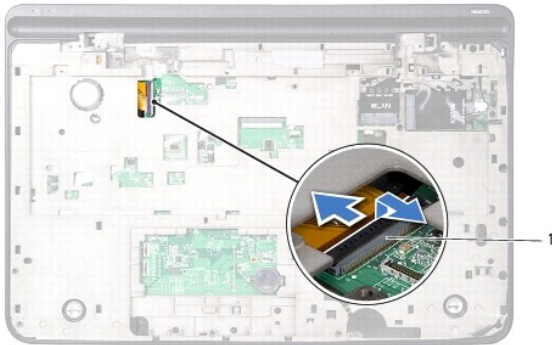
注意: 静電気による損傷を避けるため、静電気防止用リストバンドを使用するか、または塗装されていない金属面（コンピューターの背面にあるコネクタなど）に定期的に触れて、静電気を身体から除去してください。

注意: コンピューター内部の作業を始める前に、システム基板への損傷を防ぐため、メインバッテリーを取り外します（[バッテリーの取り外し](#)を参照）。

注意: コンポーネントおよびカードは端を持ち、ピンまたは接点には触れないでください。

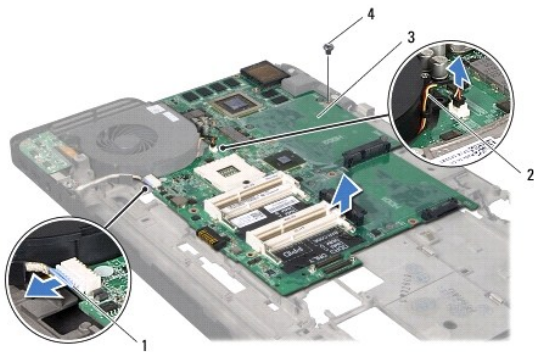
システム基板の取り外し

1. [作業を開始する前に](#)の手順に従ってください。
2. メディアカードリーダーに取り付けられているすべてのカードまたはダミーカードを取り除きます。
3. バッテリーを取り外します（[バッテリーの取り外し](#)を参照）。
4. モジュールカバーを取り外します（[モジュールカバーの取り外し](#)を参照）。
5. メモリモジュールを取り外します（[メモリモジュールの取り外し](#)を参照）。
6. [ハードドライブの取り外しのステップ 5](#)に従ってください。
7. オプティカルドライブを取り外します（[オプティカルドライブの取り外し](#)を参照）。
8. パームレストアセンブリを取り外します（[パームレストアセンブリの取り外し](#)を参照）。
9. キーボードを取り外します（[キーボードの取り外し](#)を参照）。
10. ディスプレイアセンブリを取り外します（[ディスプレイアセンブリの取り外し](#)を参照）。
11. ミニカードを取り外します（[ミニカードの取り外し](#)を参照）。
12. Bluetooth カードを取り外します（[Bluetooth カードの取り外し](#)を参照）。
13. コイン型電池を取り外します（[コイン型電池の取り外し](#)を参照）。
14. コネクタラッチを持ち上げ、プルタブを引っ張ってUSB ボードケーブルをシステム基板コネクタから取り外します。



1	USB ボードケーブルコネクタ
---	-----------------

15. [トップカバーの取り外し](#)のステップ 13 からステップ 18 の手順に従ってください。
16. ヒートシンクを取り外します ([ヒートシンクの取り外し](#)を参照)。
17. プロセッサモジュールを取り外します ([プロセッサモジュールの取り外し](#)を参照)。
18. I/O ボードを取り外します ([I/O ボードの取り外し](#)を参照)。
19. システム基板のコネクタからファンケーブルと AC アダプターコネクタケーブルを取り外します。
20. システム基板をトップカバーに固定するネジを外します。
21. システム基板を持ち上げながら、トップカバーから取り出します。




1	AC アダプターコネクタケーブル	2	ファンケーブル
3	システム基板	4	ネジ


システム基板の取り付け

1. [作業を開始する前に](#)の手順に従ってください。
2. システム基板のネジ穴をトップカバーのネジ穴に合わせます。
3. システム基板をトップカバーに固定するネジを取り付けます。
4. システム基板のコネクタからファンケーブルと AC アダプターコネクタケーブルを接続します。

5. I/O ボードを取り付けます([I/O ボードの取り付け](#)を参照)。
6. プロセッサモジュールを取り付けます([プロセッサモジュールの取り付け](#)を参照)。
7. ヒートシンクを取り付けます([ヒートシンクの取り付け](#)を参照)。
8. [トップカバーの取り付けのステップ 11](#)から[ステップ 15](#)の手順に従ってください。
9. USB ボードケーブルをシステム基板コネクタに挿入し、コネクタラッチを押し下げてケーブルを固定します。
10. コイン型電池を取り付けます([コイン型電池の取り付け](#)を参照)。
11. Bluetooth カードを取り付けます([Bluetooth カードの取り付け](#)を参照)。
12. ミニカードを取り付けます([ミニカードの取り付け](#)を参照)。
13. ディスプレイアセンブリを取り付けます([ディスプレイアセンブリの取り付け](#)を参照)。
14. キーボードを取り付けます([キーボードの取り付け](#)を参照)。
15. バームレストアセンブリを取り付けます([バームレストアセンブリの取り付け](#)を参照)。
16. オプティカルドライブを取り付けます([オプティカルドライブの取り付け](#)を参照)。
17. [ハードドライブの取り付けのステップ 5](#)に従ってください。
18. メモリモジュールを取り付けます([メモリモジュールの取り付け](#)を参照)。
19. モジュールカバーを取り付けます([モジュールカバーの取り付け](#)を参照)。
20. バッテリーを取り付けます([バッテリーの取り付け](#)を参照してください)。
21. メディアカードリーダーから外したダミーカード、またはカードを取り付けます。

 **注意:** コンピューターの電源を入れる前にすべてのネジを取り付け、コンピューター内部にネジが残っていないか確認します。コンピューター内部にネジが残っていると、コンピューターに損傷を与える恐れがあります。

22. コンピューターの電源を入れます。

 **メモ:** システム基板を取り付けたら、取り付けたシステム基板の BIOS にコンピューターのサービスタグを入力します。

23. サービスタグを入力します([BIOS にサービスタグを入力する方法](#)を参照)。

BIOS にサービスタグを入力する方法

1. AC アダプターがプラグに差し込まれており、メインバッテリーが適切にインストールされていることを確認します。
2. コンピューターの電源を入れます。
3. POST 中に <F2> を押してセットアップユーティリティを起動します。
4. セキュリティタブを選択し、Set Service Tag(サービスタグの設定)フィールドにサービスタグを入力します。

[目次に戻る](#)

[目次に戻る](#)

Dell™ XPS™ L701X サービスマニュアル



メモ:「メモ」は、コンピューターを使いやすいするための重要な情報を説明しています。




注意:「注意」は、手順に従わないと、ハードウェアの損傷やデータの損失につながる可能性があることを示しています。



警告:「警告」とは、物的損害、けが、または死亡の原因となる可能性があることを示します。

この文書の情報は、事前の通知なく変更されることがあります。
2010 年すべての著作権は Dell Inc. にあります。

本書で使用される商標: Dell™、Dell ロゴ、XPS™ は Dell Inc. の商標です。Microsoft®、Windows®、および Windows スタートボタンロゴ  は、米国、および/またはその他の国における Microsoft corporation の商標、または登録商標です。Bluetooth® は Bluetooth SIG, Inc. が所有する登録商標であり、ライセンス認可を受けて Dell Inc. が使用するものです。

Dell Inc. の書面による許可のない複製は、いかなる形態においても厳重に禁じられています。

2010 年10 月 Rev. A00

[目次に戻る](#)

[目次に戻る](#)

トップカバー

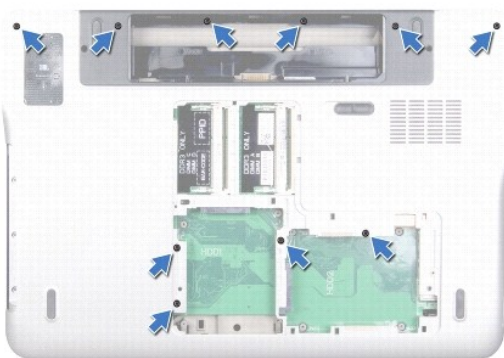
Dell™ XPS™ L701X サービスマニュアル

- [トップカバーの取り外し](#)
- [トップカバーの取り付け](#)

- 警告:** コンピューター内部の作業を始める前に、お使いのコンピューターに付属しているガイドの安全にお使いいただくための注意事項をお読みください。安全にお使いいただくためのベストプラクティスの追加情報に関しては、規制順守ホームページ www.dell.com/regulatory_compliance をご覧ください。
- 注意:** コンピューターシステムの修理は、資格を持っているサービス技術者のみが行ってください。Dell™ で認められていない修理による損傷は、保証の対象となりません。
- 注意:** 静電気による損傷を避けるため、静電気防止用リストバンドを使用するか、または塗装されていない金属面（コンピューターの背面にあるコネクタなど）に定期的に触れて、静電気を身体から除去してください。
- 注意:** コンピューター内部の作業を始める前に、システム基板への損傷を防ぐため、メインバッテリーを取り外します（[バッテリーの取り外し](#)を参照）。

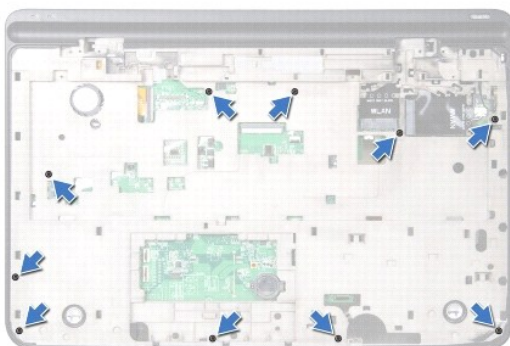
トップカバーの取り外し

1. [作業を開始する前に](#)の手順に従ってください。
2. インストールしているカードをメモリーカードリーダーを押し出して取り出します。
3. バッテリーを取り外します（[バッテリーの取り外し](#)を参照）。
4. モジュールカバーを取り外します（[モジュールカバーの取り外し](#)を参照）。
5. メモリモジュールを取り外します（[メモリモジュールの取り外し](#)を参照）。
6. [ハードドライブの取り外し](#)のステップ 5 に従ってください。
7. オプティカルドライブを取り外します（[オプティカルドライブの取り外し](#)を参照）。
8. バームレストアセンブリを取り外します（[バームレストアセンブリの取り外し](#)を参照）。
9. キーボードを取り外します（[キーボードの取り外し](#)を参照）。
10. ミニカードを取り外します（[ミニカードの取り外し](#)を参照）。
11. Bluetooth カードを取り外します（[Bluetooth カードの取り外し](#)を参照）。
12. ディスプレイアセンブリを取り外します（[ディスプレイアセンブリの取り外し](#)を参照）。
13. トップカバーアセンブリをベースカバーに固定する 10 本のネジを外します。

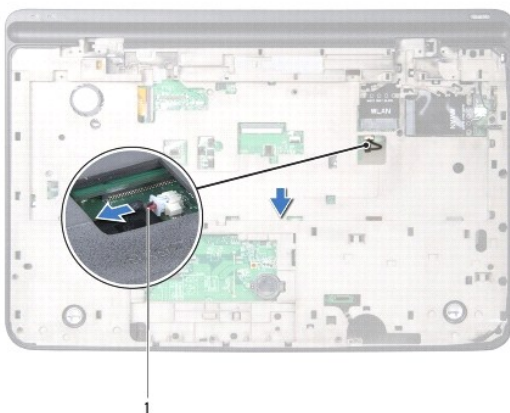


14. コンピューターを裏返します。

15. トップカバーアセンブリをベースカバーに固定する 10 本のネジを外します。



16. サブウーハーケーブルをシステム基板コネクターから外します。



1 サブウーハーケーブル

17. 指先でゆっくりとトップカバーアセンブリをベースカバーからずらします。

18. トップカバーアセンブリを持ち上げて、ベースカバーから外します。



1 トップカバーアセンブリ

19. AC アダプターコネクタを取り外します ([AC アダプターコネクタの取り外し](#)を参照)。
 20. USB ボードを取り外します ([USB ボードの取り外し](#)を参照)。
 21. ファンを取り外します ([ファンの取り外し](#)を参照)。
 22. ヒートシンクを取り外します ([ヒートシンクの取り外し](#)を参照)。
 23. プロセッサモジュールを取り外します ([プロセッサモジュールの取り外し](#)を参照)。
 24. I/O ボードを取り外します ([I/O ボードの取り外し](#)を参照)。
 25. TV アンテナコネクタを取り外します ([TV アンテナコネクタの取り外し](#)を参照)。
 26. システム基板を取り外します ([システム基板の取り外し](#)を参照)。
 27. スピーカーを取り外します ([スピーカーの取り外し](#)を参照)。
-

トップカバーの取り付け

1. [作業を開始する前](#)にの手順に従ってください。
2. スピーカーを取り付けます ([スピーカーの取り付け](#)を参照)。
3. システム基板を取り付けます ([システム基板の取り付け](#)を参照)。
4. TV アンテナコネクタを取り付けます ([TV アンテナコネクタの取り付け](#)を参照)。
5. I/O ボードを取り付けます ([I/O ボードの取り付け](#)を参照)。
6. プロセッサモジュールを取り付けます ([プロセッサモジュールの取り付け](#)を参照)。
7. ヒートシンクを取り付けます ([ヒートシンクの取り付け](#)を参照)。
8. ファンを取り付けます ([ファンの取り付け](#)を参照)。
9. AC アダプターコネクタを取り付けます ([AC アダプターコネクタの取り付け](#)を参照)。
10. USB ボードを取り付けます ([USB ボードの取り付け](#)を参照)。
11. トップカバーのスロットにサブウーハーケーブルを配線します。
12. サブウーハーケーブルをシステム基板コネクタに接続します。
13. トップカバーのタブをベースカバーのスロットと合わせて、トップカバーアセンブリをベースカバーにはめ込みます。
14. トップカバーアセンブリをベースカバーに固定する 10 本のネジを取り付けます。
15. コンピューターを裏返し、トップカバーアセンブリをベースカバーに固定する 10 本のネジを取り付けます。
16. Bluetooth カードを取り付けます ([Bluetooth カードの取り付け](#)を参照)。
17. ミニカードを取り付けます ([ミニカードの取り付け](#)を参照)。
18. ディスプレイアセンブリを取り付けます ([ディスプレイアセンブリの取り付け](#)を参照)。
19. キーボードを取り付けます ([キーボードの取り付け](#)を参照)。
20. パームレストアセンブリを取り付けます ([パームレストアセンブリの取り付け](#)を参照)。
21. オプティカルドライブを取り付けます ([オプティカルドライブの取り付け](#)を参照)。
22. [ハードドライブの取り付け](#)の [ステップ 5](#)に従ってください。

23. メモリモジュールを取り付けます ([メモリモジュールの取り付け](#)を参照)。
24. モジュールカバーを取り付けます ([モジュールカバーの取り付け](#)を参照)。
25. メディアカードリーダーのスロットから外したダミーカード、またはカードを取り付けます。
26. バッテリーを取り付けます ([バッテリーの取り付け](#)を参照してください)。

△ **注意:** コンピューターの電源を入れる前にすべてのネジを取り付け、コンピューター内部にネジが残っていないか確認します。コンピューター内部にネジが残っていると、コンピューターに損傷を与える恐れがあります。

[目次に戻る](#)